

## 【表紙】

【提出書類】	有価証券報告書
【根拠条文】	金融商品取引法第24条第1項
【提出先】	関東財務局長
【提出日】	平成28年6月29日
【事業年度】	第84期（自平成27年4月1日至平成28年3月31日）
【会社名】	株式会社巴コーポレーション
【英訳名】	TOMOE CORPORATION
【代表者の役職氏名】	代表取締役社長 深沢 隆
【本店の所在の場所】	東京都中央区勝どき四丁目5番17号
【電話番号】	03（3533）5311（代表）
【事務連絡者氏名】	代表取締役副社長執行役員 住野 榮治
【最寄りの連絡場所】	東京都中央区勝どき四丁目5番17号
【電話番号】	03（3533）5311（代表）
【事務連絡者氏名】	代表取締役副社長執行役員 住野 榮治
【縦覧に供する場所】	株式会社巴コーポレーション名古屋支店 （名古屋市名東区一社三丁目96番地） 株式会社巴コーポレーション大阪支店 （大阪市北区天満二丁目1番31号） 株式会社東京証券取引所 （東京都中央区日本橋兜町2番1号） 証券会員制法人札幌証券取引所 （札幌市中央区南一条西五丁目14番地の1）

## 第一部【企業情報】

### 第1【企業の概況】

#### 1【主要な経営指標等の推移】

##### (1) 連結経営指標等

回次	第80期	第81期	第82期	第83期	第84期
決算年月	平成24年3月	平成25年3月	平成26年3月	平成27年3月	平成28年3月
売上高 (百万円)	20,698	17,081	21,797	22,621	28,767
経常利益又は経常損失(△) (百万円)	773	△423	1,141	1,508	2,879
親会社株主に帰属する当期純利益又は親会社株主に帰属する当期純損失(△) (百万円)	564	△1,284	994	1,008	2,116
包括利益 (百万円)	256	△2	1,867	3,295	156
純資産額 (百万円)	19,547	19,300	20,655	23,602	23,428
総資産額 (百万円)	46,168	47,961	49,370	55,455	51,151
1株当たり純資産額 (円)	490.82	484.63	519.14	593.20	591.79
1株当たり当期純利益又は1株当たり当期純損失(△) (円)	14.18	△32.24	24.96	25.35	53.40
潜在株式調整後1株当たり当期純利益 (円)	—	—	—	—	—
自己資本比率 (%)	42.34	40.24	41.84	42.56	45.80
自己資本利益率 (%)	2.89	△6.61	4.98	4.56	9.00
株価収益率 (倍)	22.84	△10.79	18.19	17.63	6.68
営業活動によるキャッシュ・フロー (百万円)	1,505	965	773	2,390	5,735
投資活動によるキャッシュ・フロー (百万円)	△3,705	△294	296	△243	△131
財務活動によるキャッシュ・フロー (百万円)	2,587	△233	△839	△1,956	△4,739
現金及び現金同等物の期末残高 (百万円)	4,079	4,516	4,746	4,937	5,801
従業員数 [外、平均臨時雇用者数] (人)	436 [—]	427 [—]	415 [—]	416 [—]	427 [—]

(注) 1. 第80期、第82期及び第83期、第84期の潜在株式調整後1株当たり当期純利益金額については、潜在株式が存在しないため記載していない。

第81期については、1株当たり当期純損失であり、また、潜在株式が存在しないため記載していない。

2. 売上高には、消費税等は含まれていない。

3. 「企業結合に関する会計基準」(企業会計基準第21号 平成25年9月13日)等を適用し、当連結会計年度より、「当期純利益又は当期純損失(△)」を「親会社株主に帰属する当期純利益又は親会社株主に帰属する当期純損失(△)」としている。

## (2) 提出会社の経営指標等

回次	第80期	第81期	第82期	第83期	第84期
決算年月	平成24年 3月	平成25年 3月	平成26年 3月	平成27年 3月	平成28年 3月
売上高 (百万円)	20,684	17,066	21,783	22,606	28,312
経常利益又は経常損失(△) (百万円)	885	△329	1,065	1,372	2,495
当期純利益又は 当期純損失(△) (百万円)	589	△1,294	933	943	2,113
資本金 (発行済株式総数) (百万円) (千株)	3,000 (40,763)	3,000 (40,763)	3,000 (40,763)	3,000 (40,763)	3,000 (40,763)
純資産額 (百万円)	19,588	19,331	20,894	23,586	23,297
総資産額 (百万円)	45,787	47,248	48,777	54,437	50,255
1株当たり純資産額 (円)	481.29	474.98	513.39	579.53	575.27
1株当たり配当額 (うち1株当たり中間配当額) (円)	6.00 (-)	6.00 (-)	6.00 (-)	6.00 (-)	7.00 (-)
1株当たり当期純利益又は 1株当たり当期純損失(△) (円)	14.49	△31.79	22.93	23.18	52.13
潜在株式調整後1株当たり 当期純利益 (円)	-	-	-	-	-
自己資本比率 (%)	42.78	40.91	42.84	43.33	46.36
自己資本利益率 (%)	3.01	△6.65	4.64	4.24	9.01
株価収益率 (倍)	22.35	△10.94	19.79	19.28	6.85
配当性向 (%)	41.40	-	26.16	25.88	13.43
従業員数 [外、平均臨時雇用者数] (人)	367 [-]	369 [-]	357 [-]	359 [-]	368 [-]

(注) 1. 第80期、第82期及び第83期、第84期の潜在株式調整後1株当たり当期純利益金額については、潜在株式が存在しないため記載していない。

第81期については、1株当たり当期純損失であり、また、潜在株式が存在しないため記載していない。

2. 売上高には、消費税等は含まれていない。

## 2 【沿革】

大正6年10月	東京・芝区琴平町に野澤一郎によって巴組鐵工所を創立、京橋区月島に工場を開設
大正12年8月	巴組鐵工所を合資会社に改組
昭和9年6月	合資会社を株式会社巴組鐵工所に改組
昭和18年8月	東京・江東区に豊洲工場建設
昭和23年4月	東京・銀座に事務所（29.5本社）開設
昭和28年6月	札幌出張所（37.4札幌支店に昇格）開設
昭和28年10月	建設業法による建設大臣登録(ハ)第874号の登録を受けた。
昭和31年2月	大阪営業所（34.11大阪支店に昇格）開設
昭和31年6月	名古屋事務所（53.6名古屋支店に昇格）開設
昭和37年5月	北海道札幌市に札幌工場建設
昭和38年10月	東京証券取引所市場第二部に株式上場
昭和39年8月	株式会社泉興産（現持分法適用関連会社）を設立
昭和40年5月	栃木県小山市に小山工場建設
昭和41年1月	株式会社野澤工業研究所（現株式会社巴技研・持分法適用関連会社）を設立
昭和41年2月	宇都宮出張所（48.10宇都宮支店に昇格）開設
昭和45年11月	株式会社大阪巴組鐵工所（株式会社O T C・連結子会社）を設立
昭和45年12月	仙台営業所（53.6仙台支店に昇格、現東北支店）開設
昭和46年6月	青森県十和田市に十和田工場建設
昭和46年9月	札幌証券取引所に株式上場
昭和46年11月	東京営業所（48.10東京支店に昇格）開設
昭和47年2月	東京証券取引所市場第一部に昇格
昭和49年7月	建設業法の改正による建設大臣許可(特一49)第4607号の許可を受けた。（以後3年ごとに更新）
昭和50年6月	北海道広島町（現北広島市）に広島工場（現札幌工場）建設
昭和52年10月	株式会社九州巴組（株式会社九州巴コーポレーション・連結子会社）を設立
昭和58年3月	北海道苫小牧市に苫小牧工場建設
昭和62年4月	株式会社札幌巴組鐵工所（現株式会社札幌巴コーポレーション・連結子会社）を設立
昭和63年6月	宅地建物取引業法による建設大臣免許(1)第3751号の免許を受けた。（以後3年ごとに更新）
平成元年3月	決算期を9月30日から3月31日に変更
平成元年6月	千葉県君津郡袖ヶ浦町（現袖ヶ浦市）に千葉工場（現千葉事業所）建設
平成4年4月	株式会社十和田巴組鐵工所（現株式会社東北巴コーポレーション・連結子会社）を設立
平成4年10月	商号を株式会社巴コーポレーションに、英文名をTOMO E CORPORATIONに改称
平成7年7月	建設業法の建設大臣許可(特一7)第4607号の許可(更新)を受けた。（以後5年ごとに更新）
平成9年6月	宅地建物取引業法の建設大臣免許(4)第3751号の免許(更新)を受けた。（以後5年ごとに更新）
平成14年9月	東京・江東区豊洲工場を栃木県・小山工場へ集約
平成16年6月	東京・中央区勝どきへ本社移転
平成18年4月	九州支店開設
平成19年6月	宅地建物取引業法の国土交通大臣免許を免許換えし、東京都知事免許(1)第87727号の免許を受けた。（以後5年ごとに更新）
平成24年3月	株式会社九州巴コーポレーション（連結子会社）を解散
平成27年10月	株式会社O T C（連結子会社）を吸収合併により解散

### 3【事業の内容】

当社グループは、当社、子会社2社及び関連会社4社で構成され、鉄構建設事業及び不動産事業の二事業を主な内容とし、更に各事業に付帯する事業活動を展開している。なお、子会社の(株)OTCは平成27年10月1日をもって当社に吸収合併し、解散した。

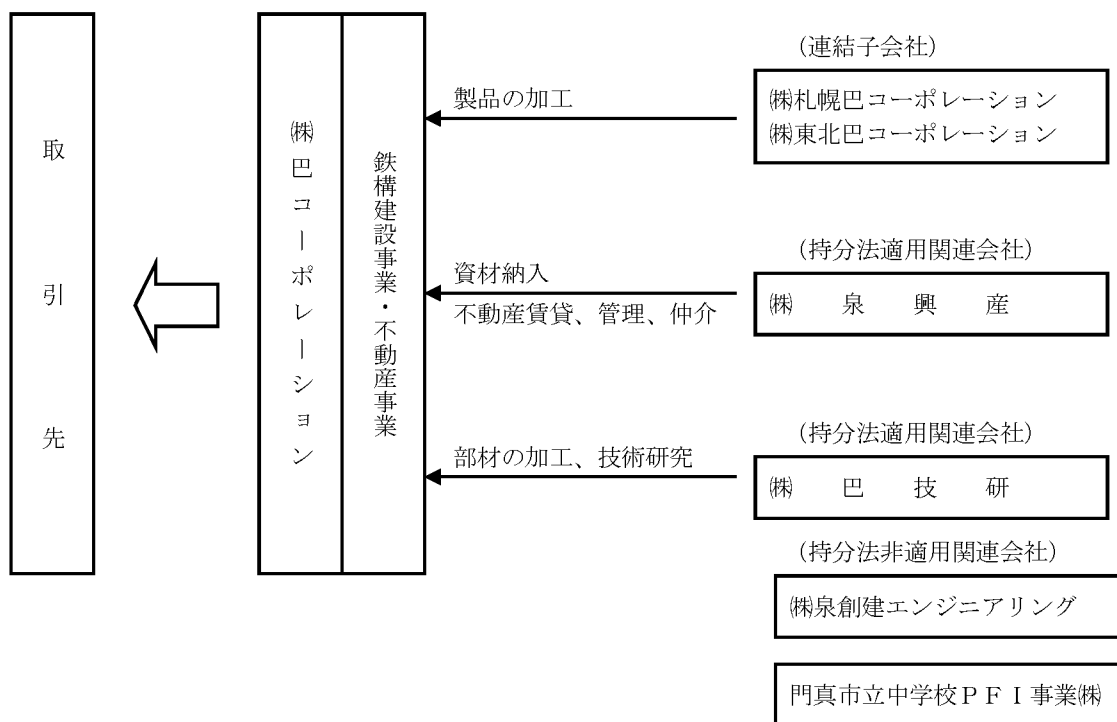
当社グループの事業に係る位置付け及びセグメント情報との関連は、次のとおりである。

なお、次の二事業はセグメント情報に記載された区分と同一である。

鉄構建設事業……当社は立体構造物・橋梁・鉄骨・鉄塔の設計、製作、施工並びに総合建設工事の企画、設計、施工を行っており、関係会社にその一部を発注している。

不動産事業……当社は不動産の売買、管理及び賃貸借並びにこれらの仲介を行っており、その業務の一部を関係会社に委託している。

事業の系統図は次のとおりである。



#### 4 【関係会社の状況】

名称	住所	資本金 (百万円)	主要な 事業の内容	議決権の所有 割合 (%)	関係内容
(連結子会社) ㈱札幌巴コーポレーション (注) 2	札幌市西区	50	鉄構建設事業	100.0 (12.5)	鉄構建設事業に係る製 品の加工 役員の兼務 1名
(株)東北巴コーポレーション (注) 2	青森県十和田市	80	同上	100.0 (30.0)	鉄構建設事業に係る製 品の加工 役員の兼務 1名
(持分法適用関連会社) ㈱泉興産 (注) 3	静岡県熱海市	360	鉄構建設事業 不動産事業	28.9 [49.4]	建設資材購入、建物賃 貸借他 役員の兼務 一名
(株)巴技研 (注) 3	東京都中央区	100	鉄構建設事業	32.2 [-]	鉄構建設事業に係る製 品(部材)の加工、技 術研究委託他 役員の兼務 一名

(注) 1. 「主要な事業の内容」欄には、セグメント情報に記載された名称を記載している。

2. 議決権の所有割合の( )内は、間接所有割合で内数である。

3. 議決権の所有割合の[ ]内は、緊密な者又は同意している者の所有割合で外数となっている。

4. ㈱OTCは平成27年10月1日をもって当社に吸収合併し、解散した。

## 5 【従業員の状況】

### (1) 連結会社の状況

平成28年3月31日現在

セグメントの名称	従業員数（人）
鉄構建設事業	387
不動産事業	3
全社（共通）	37
合計	427

（注）従業員数は就業人員数であり、臨時従業員の総数は従業員の100分の10未満であるため記載していない。

### (2) 提出会社の状況

平成28年3月31日現在

従業員数（人）	平均年齢（歳）	平均勤続年数（年）	平均年間給与（円）
368	45.6	20.1	5,822,420

セグメントの名称	従業員数（人）
鉄構建設事業	328
不動産事業	3
全社（共通）	37
合計	368

（注）1. 従業員数は就業人員数（当社から社外への出向者を除き、社外から当社への出向者を含む。）であり、臨時従業員の総数は従業員の100分の10未満であるため記載していない。

2. 平均年間給与は、賞与及び基準外賃金を含んでいる。

### (3) 労働組合の状況

巴コーポレーション労働組合と称し、昭和37年8月11日結成され、平成28年3月末現在の組合員数は154人で、上級団体には別段属していない。

対会社関係においても結成以来円満に推移しており特記すべき事項はない。

## 第2【事業の状況】

### 1【業績等の概要】

#### (1)業績

当期におけるわが国経済は、企業収益の改善が設備投資、雇用を拡大し、中国経済の減速、為替相場動向等の懸念があったものの緩やかな回復基調が持続した。

当業界においては、公共投資、民間設備投資ともに底堅く推移する一方で労務費の高騰など予断を許さない状況におかれた。

このような情勢下において、当社グループは懸命な事業活動を展開した結果、当連結会計年度の受注高は、前連結会計年度を24%下廻る21,581百万円、売上高については前連結会計年度を27%上廻る28,767百万円となり、次期への繰越高は前連結会計年度を13%下廻る26,418百万円となった。

利益については、工事採算の改善に努めた結果、経常利益は2,879百万円（前連結会計年度は1,508百万円）、親会社株主に帰属する当期純利益は2,116百万円（同1,008百万円）となった。

セグメント別内訳については、売上高は鉄構建設事業が前連結会計年度を26%上廻る25,520百万円となり、不動産事業については、前連結会計年度を36%上廻る3,247百万円となった。営業利益については、鉄構建設事業は1,244百万円（前連結会計年度は440百万円）、不動産事業は1,440百万円（同995百万円）となった。

なお、当連結会計年度より、「企業結合に関する会計基準」（企業会計基準第21号 平成25年9月13日）等を適用し、「当期純利益」を「親会社株主に帰属する当期純利益」としている。

（注）「第2 事業の状況」における各事項の記載については、消費税等抜きで金額で表示している。

#### (2)キャッシュ・フロー

当連結会計年度における現金及び現金同等物（以下「資金」という。）の期末残高は、前連結会計年度末残高に比べ863百万円増加し5,801百万円（前連結会計年度比17.5%増加）となった。

営業活動によるキャッシュ・フローと投資活動によるキャッシュ・フローを合わせたフリーキャッシュ・フローは、5,603百万円のプラス（前連結会計年度末残高は2,146百万円のプラス）となった。

当連結会計年度における各キャッシュ・フローの状況とそれらの要因は次のとおりである。

##### ・営業活動によるキャッシュ・フロー

当連結会計年度における営業活動の結果得られた資金は、5,735百万円（前連結会計年度は2,390百万円の収入超）となった。

これは、税金等調整前当期純利益の増加に加え、未成工事支出金の減少による資金の増加及び未成工事受入金が増加したこと等が主な要因である。

##### ・投資活動によるキャッシュ・フロー

当連結会計年度における投資活動の結果支出した資金は、131百万円（同243百万円の支出超）となった。

これは、主に有形固定資産等の取得による支出によるものである。

##### ・財務活動によるキャッシュ・フロー

当連結会計年度における財務活動の結果支出した資金は、4,739百万円（同1,956百万円の支出超）となった。

これは、長・短借入金の返済及び社債の定時償還等が主な要因である。



## 2【受注及び売上の状況】

### (1) 受注実績

セグメントの名称	前連結会計年度 (自平成26年4月1日 至平成27年3月31日) (百万円)	当連結会計年度 (自平成27年4月1日 至平成28年3月31日) (百万円)
鉄構建設事業	28,216	21,581 (23.5%減)

(注) 不動産事業については、受注概念になじまないため、記載していない。

### (2) 売上実績

セグメントの名称	前連結会計年度 (自平成26年4月1日 至平成27年3月31日) (百万円)	当連結会計年度 (自平成27年4月1日 至平成28年3月31日) (百万円)
鉄構建設事業	20,226	25,520 (26.2%増)
不動産事業	2,394	3,247 (35.6%増)
合計	22,621	28,767 (27.2%増)

(注) 当社及び連結子会社では生産実績を定義することが困難であるため「生産の状況」は記載していない。

なお、参考のため提出会社個別の事業の状況は次のとおりである。

#### 建設業における受注工事高及び売上高の状況

##### (1) 受注工事高、売上高及び次期繰越工事高

期別	区分	前期繰越工事高 (百万円)	当期受注工事高 (百万円)	計 (百万円)	当期売上高 (百万円)	次期繰越工事高 (百万円)
前事業年度 (自平成26年4月1日 至平成27年3月31日)	鉄構建設事業	22,366	28,216	50,583	20,226	30,356
	不動産事業	—	—	—	2,379	—
	合計	—	—	—	22,606	—
当事業年度 (自平成27年4月1日 至平成28年3月31日)	鉄構建設事業	30,356	21,581	51,938	25,520	26,418
	不動産事業	—	—	—	2,792	—
	合計	—	—	—	28,312	—

(注) 1. 前事業年度以前に受注した工事で、契約の変更により請負金額の増減がある場合は、当期受注工事高にその増減額を含む。したがって、当期売上高にもかかる増減額が含まれる。

2. 次期繰越工事高は(前期繰越工事高+当期受注工事高-当期売上高)である。

## (2) 受注工事高の受注方法別比率

工事受注方法は、特命と競争に大別される。

期別	区分	特命 (%)	競争 (%)	計 (%)
前事業年度 (自平成26年4月1日 至平成27年3月31日)	鉄構建設事業	30.7	69.3	100
当事業年度 (自平成27年4月1日 至平成28年3月31日)	鉄構建設事業	23.5	76.5	100

(注) 百分比は請負金額比である。

## (3) 売上高

## ① 完成工事高

期別	区分	官公庁 (百万円)	民間 (百万円)	計 (百万円)
前事業年度 (自平成26年4月1日 至平成27年3月31日)	鉄構建設事業	6,850	13,376	20,226
当事業年度 (自平成27年4月1日 至平成28年3月31日)	鉄構建設事業	9,149	16,370	25,520

(注) 1. 完成工事のうち主なものは、次のとおりである。

## 前事業年度

関東地方整備局	圏央道利根川高架橋上部 (その1) 工事
昭和飛行機工業(株)	モリパークアウトドアヴィレッジ新築工事
TDK(株)	MCC秋田工場集積部品及び第2積層工場他改修工事
鉄建建設(株)	新橋駅改良 (I期) その2工事
東洋ガラス(株)	同社川崎工場解体工事

## 当事業年度

(株)大林組	日野自動車(株)古河第4工場鉄骨工事
関東地方整備局	湾岸道路本牧地区3・4号橋工事
大日本土木(株)	四日市市新総合ごみ処理施設建設工事
(株)サウンドクルー	同社本社屋新築工事
(学)大谷学園	同学園瀬谷校他整備事業I新校舎建築工事

2. 完成工事高総額に対する割合が100分の10以上の相手先別の完成工事高及びその割合は、次のとおりである。

## 前事業年度

国土交通省 3,886百万円 (19.2%)

## 当事業年度

国土交通省 2,584百万円 (10.1%)

② 不動産事業売上高

期別	区分	売上高（百万円）
前事業年度 （自平成26年4月1日 至平成27年3月31日）	不動産販売	300
	不動産賃貸	2,079
	計	2,379
当事業年度 （自平成27年4月1日 至平成28年3月31日）	不動産販売	612
	不動産賃貸	2,180
	計	2,792

(4) 次期繰越工事高

(平成28年3月31日現在)

区分	官公庁（百万円）	民間（百万円）	計（百万円）
鉄構建設事業	8,501	17,917	26,418

(注) 次期繰越工事のうち主なものは、次のとおりである。

TDK(株)	同社フェライトマザー工場稲倉新築工事	平成28年8月完成予定
サミット酒田パワー(株)	同社バイオマス発電所木質ペレット倉庫建設工事	平成29年10月完成予定
兵庫県西宮市	市立南甲子園小学校校舎等改築工事	平成28年11月完成予定
(株)大林組	大手町二丁目地区再開発B棟工区建設工事	平成29年10月完成予定
(株)奥村組	杉並清掃工場建替工事	平成29年1月完成予定

3 【対処すべき課題】

今後のわが国経済の見通しについては、引き続き緩やかな景気回復が期待されるが、新興国経済の減速、為替相場の動向等、不透明な状況が見込まれる。

当業界においては、堅調な民間設備投資、東京オリンピック・パラリンピック開催に向けた施設整備等の良好な市場環境の一方で、長期化する技能労働者不足、ポスト五輪問題など、予断を許さない厳しい経営環境が継続するものと思われる。

当社グループとしては、このような情勢に対処するため、「技術立社」を掲げ独自技術の開発と提供を推進し、安全と高品質を確保する施工体制の下で顧客満足の向上と採算改善に努め、財務の健全性を堅持しつつ経営資源の持続的な有効活用を推進し企業収益の向上を目指していく所存である。

#### 4 【事業等のリスク】

当社グループの経営成績等に影響を及ぼす可能性のあるリスクの主な事項は以下のとおりであり、投資者の判断に重要な影響を及ぼす可能性があるものと考えている。

なお、将来に関する事項は、当連結会計年度末現在において判断したものである。

##### ①建設市場の動向

官公庁事業、民間設備投資の減少があった場合には、企業間競争の激化等により、受注量、受注条件の悪化が業績等に影響を及ぼす場合がある。

##### ②取引先の信用リスク

工事代金を受領する前に取引先が信用不安に陥った場合、また、下請業者等が同様の事態に陥った場合、一取引における請負金額が多額の場合も多く、業績等に影響を及ぼす場合がある。

##### ③資材価格、労務費の変動

原材料価格、労務費が高騰し、請負金額に反映することが困難な場合には、業績等に影響を及ぼす場合がある。

##### ④資産保有リスク

不動産、有価証券等の資産を保有しているため、時価の変動により、業績等に影響を及ぼす場合がある。

##### ⑤製品の欠陥

各種工事、製品において誤作、納期遅延又はかし担保責任及び製造物責任による損害賠償が生じた場合には、業績等に影響を及ぼす場合がある。

##### ⑥新技術の実用化

新技術を実用化する場合、不測の事態により思わぬ損害が発生し、業績等に影響を及ぼす場合がある。

##### ⑦法的規制

当社グループは、現時点における法令・諸規則等に従って業務を遂行しているが、将来的に業務に関係する法令・諸規則、実務慣行、解釈等の変更が、業績等に影響を及ぼす場合がある。

##### ⑧重大事故の発生

事業の活動にあたって、人身や各種工事、製品などに関わる重大な事故が発生した場合、業績等に影響を及ぼす場合がある。

##### ⑨災害リスク

地震等の天災、人災により、事業の継続に思わぬ支障が発生し、業績等に影響を及ぼす場合がある。

#### 5 【経営上の重要な契約等】

特記事項なし

## 6 【研究開発活動】

当社及び連結子会社は、技術開発を企業戦略の重要な柱と位置付け、新技術・新製品の開発・実用化研究による競争力の強化及び工場生産の合理化・省力化による生産性向上を推進するため、事業開発部及び関連部店において研究開発に幅広く取り組んでいる。

当連結会計年度における研究開発費は、44,826千円であり、セグメント別の研究開発費及び主な研究開発状況は次のとおりである。

### (1) セグメント別の研究開発費

事業別	鉄構建設事業（千円）	不動産事業（千円）	合計（千円）
研究開発費	44,826	—	44,826

### (2) 主な研究開発状況

#### ①防災関連技術の研究開発（鉄構建設事業）

当社保有の耐震関連製品（座屈拘束ブレース、摩擦ダンパー）の活用による、各種構造物の耐震安全性向上を目指した技術開発を行っている。

#### ②送電線鉄塔技術の研究（鉄構建設事業）

各種鉄塔構造の合理化と構造信頼性の向上を目的に、耐風・耐震性の評価技術、継手耐力評価や既存鉄塔の補強方法、部材取替え工法に関する研究を行っている。また、既存鉄塔の延命化・診断技術として、非線形解析による基礎不同変位の耐力評価、鋼管部材内視鏡による劣化診断、高耐食性のボルト・ナット及び部材の開発等の実用化研究を推進している。

#### ③立体構造技術の研究開発（鉄構建設事業）

鉄骨による大空間ドーム建築や競技場大屋根あるいは既存施設上部への屋根増設等、難易度の高い立体架構の技術的課題への取り組み、災害時避難所となる体育館等の耐震安全性向上と性能評価及びコスト低減を図る技術開発と設計法の研究を行っている。

#### ④鋼構造物の架設方法に関する開発（鉄構建設事業）

立体構造に用いられてきたリフトアップ工法やスライド工法を既存駅舎建屋の増設に応用するなど、施工時構造解析、鉄構架設技術と機械制御技術を複合した技術開発とその実施に取り組んでいる。

#### ⑤橋梁・土木技術に関する研究（鉄構建設事業）

架設工法の開発、合成床版の開発、提案に係る技術開発・実証実験、及び維持管理・調査技術を含めた橋梁全般における設計・施工技術の実用化研究を行っている。また、大型土木構造物の製作・施工に関する技術開発にも取り組んでいる。

#### ⑥鉄構生産CAD/CAM化の推進研究（鉄構建設事業）

立体構造、橋梁、鉄塔、鉄骨などの鉄構製品の生産性・品質向上を図るために、工作図・現寸作業用CADの機能追加、鋼管鉄塔用CAD/CAMシステムの再構築、高性能設備導入などによりCAD/CAM連携の強化を推進している。

#### ⑦電磁シールド技術の開発（鉄構建設事業）

電子機器の電波特性（電波漏洩、電波耐性）を測定するための施設である電波暗室の構築工法について、市場ニーズに応じて、様々な技術開発を行っている。

## 7【財政状態、経営成績及びキャッシュ・フローの状況の分析】

当連結会計年度の財政状態、経営成績及びキャッシュ・フローの状況の分析は、以下のとおりである。

なお、将来に関する事項は、当連結会計年度末現在において判断したものである。

また、当連結会計年度より、「企業結合に関する会計基準」（企業会計基準第21号 平成25年9月13日）等を適用し、「当期純利益」を「親会社株主に帰属する当期純利益」としている。

### (1) 財政状態の状況の分析

#### (資産の部)

資産合計は、前連結会計年度末に比べて4,304百万円減少し、51,151百万円（前連結会計年度55,455百万円）となった。

これは、大型工事が完成計上されたことに伴う未成工事支出金の減少及び株式相場低迷に伴い投資有価証券が減少したこと等によるものである。

#### (負債の部)

負債合計は、前連結会計年度末に比べて4,129百万円減少し、27,723百万円（同31,853百万円）となった。

これは、未成工事受入金等が増加したが、長・短借入金の返済及び社債の定時償還を行ったこと等によるものである。

#### (純資産の部)

純資産合計は、親会社株主に帰属する当期純利益の計上による利益剰余金が増加したが、その他有価証券評価差額金が減少したこと等により、前連結会計年度末に比べて174百万円減少し、23,428百万円（同23,602百万円）となった。

### (2) 経営成績の状況の分析

当連結会計年度の売上高は、鉄構建設事業及び不動産事業における売上高の増加等により、28,767百万円（前連結会計年度は22,621百万円）となった。利益については、工事採算の改善に努めた結果、経常利益は2,879百万円（同1,508百万円）となり、親会社株主に帰属する当期純利益は2,116百万円（同1,008百万円）となった。

### (3) キャッシュ・フローの状況の分析

営業活動によるキャッシュ・フローは、5,735百万円の収入超（前連結会計年度2,390百万円の収入超）となった。

これは、税金等調整前当期純利益の増加に加え、未成工事支出金の減少による資金の増加及び未成工事受入金が増加したこと等が主な要因である。

投資活動によるキャッシュ・フローは、131百万円の支出超（同243百万円の支出超）となった。

これは、主に有形固定資産等の取得による支出によるものである。

財務活動によるキャッシュ・フローは、4,739百万円の支出超（同1,956百万円の支出超）となった。

これは、長・短借入金の返済及び社債の定時償還等が主な要因である。

この結果、現金及び現金同等物の期末残高は、5,801百万円（同4,937百万円）となった。

### 第3【設備の状況】

#### 1【設備投資等の概要】

当連結会計年度における設備投資の総額は477百万円であり、その主なものは自社製品製作増強を目的に新たに建設した工場建屋及び機械設備等である。

(鉄構建設事業)

当連結会計年度は、上記記載の生産設備（工場建屋、機械設備等）を中心に総額462百万円の投資を行っている。

(不動産事業)

当連結会計年度は、賃貸用不動産の既存設備の更新等に総額15百万円の投資を行っている。

(注) 「第3 設備の状況」における各事項の記載については、消費税等抜きの金額で表示している。

## 2 【主要な設備の状況】

### (1) 提出会社

平成28年3月31日現在

事業所名 (所在地)	セグメントの 名称	帳簿価額（百万円）									従業員数 (人)
		建物	構築物	機械及び 装置	車両 運搬具	工具器具 ・備品	土地		リース 資産	合計	
							面積 (㎡)	金額			
本社・賃貸不動産他 (東京都他) (注) 2	全社 鉄構建設事業 不動産事業	6,420	59	52	—	0	39,439	6,232	30	12,797	120
札幌支店 (札幌市中央区他) (注) 2	鉄構建設事業 不動産事業	170	3	0	—	0	(17,103) 130,096	153	—	327	1
東北支店 (仙台市若林区)	鉄構建設事業	16	0	0	—	0	21,205	233	—	250	4
千葉事業所 (千葉県袖ヶ浦市)	鉄構建設事業 不動産事業	267	8	0	—	0	120,831	2,215	—	2,491	—
小山工場 (栃木県小山市)	鉄構建設事業 不動産事業	539	78	304	4	22	155,517	153	—	1,103	224

### (2) 国内子会社

平成28年3月31日現在

会社名 (所在地)	セグメントの 名称	帳簿価額（百万円）									従業員数 (人)
		建物	構築物	機械及び 装置	車両 運搬具	工具器具 ・備品	土地		リース 資産	合計	
							面積 (㎡)	金額			
㈱札幌巴コーポレー ション (北海道北広島市)	鉄構建設事業	61	23	43	—	0	27,391	391	104	623	36
㈱東北巴コーポレー ション (青森県十和田市)	鉄構建設事業	84	2	124	0	1	22,458	310	3	527	23

### (3) 在外子会社

在外子会社がないため、記載していない。



(注) 1. 帳簿価額に建設仮勘定は含まない。

2. 土地及び建物の一部を連結会社以外から賃借している。賃借料は168百万円であり、土地の面積については、( )内に外書きで示している。

3. 土地建物のうち賃貸中の主なもの

会社名 事業所名	セグメントの名称	土地 (㎡)	建物 (㎡)
提出会社			
本社・賃貸不動産他	不動産事業	26,446	38,161
札幌支店	不動産事業	72,777	3,674
東北支店	不動産事業	1,600	—
千葉事業所	不動産事業	49,038	6,933

4. リース契約による賃借設備のうち主なもの

会社名	事業所名	セグメントの名称	設備の内容	台数	リース期間 (年)	年間リース料 (百万円)
提出会社	小山工場 他	鉄構建設事業 不動産事業	技術計算用他電子計算機 (所有権移転外ファイナンス・リース)	1式	1～4	19

### 3 【設備の新設、除却等の計画】

鉄構建設事業の生産の合理化を図るため、設備の更新と省力化等を推進しており、その計画は次のとおりである。

(1) 重要な設備の新設等

会社名 事業所名 (所在地)	セグメントの 名称	設備の内容	投資予定金額 (百万円)		資金調達 方法	備考
			総額	既支払額		
提出会社 小山工場 (栃木県小山市)	鉄構建設事業	機械及び装置	440	—	自己資金	平成28年4月着工 平成29年3月完成 予定

(2) 重要な設備の除却等

設備の除却等の計画はない。

## 第4【提出会社の状況】

### 1【株式等の状況】

#### (1)【株式の総数等】

##### ①【株式の総数】

種類	発行可能株式総数（株）
普通株式	140,000,000
計	140,000,000

##### ②【発行済株式】

種類	事業年度末現在発行数 (株) (平成28年3月31日)	提出日現在発行数 (株) (平成28年6月29日)	上場金融商品取引所名 又は登録認可金融商品 取引業協会名	内容
普通株式	40,763,046	40,763,046	東京証券取引所 市場第一部 札幌証券取引所	単元株式数は100 株である。
計	40,763,046	40,763,046	—	—

#### (2)【新株予約権等の状況】

該当事項なし

#### (3)【行使価額修正条項付新株予約権付社債券等の行使状況等】

該当事項なし

#### (4)【ライツプランの内容】

該当事項なし

#### (5)【発行済株式総数、資本金等の推移】

年月日	発行済株式 総数増減数 (株)	発行済株式 総数残高 (株)	資本金増減額 (千円)	資本金残高 (千円)	資本準備金 増減額 (千円)	資本準備金 残高 (千円)
平成7年3月31日 (注)	126,802	40,763,046	62,132	3,000,012	62,019	1,658,242

(注) 平成6年4月1日から平成7年3月31日までの新株引受権付社債の権利行使によるものである。

#### (6)【所有者別状況】

平成28年3月31日現在

区分	株式の状況（1単元の株式数100株）								単元未満株 式の状況 (株)
	政府及び地 方公共団体	金融機関	金融商品 取引業者	その他 の法人	外国法人等		個人その他	計	
					個人以外	個人			
株主数（人）	—	30	29	146	68	8	4,493	4,774	—
所有株式数 (単元)	—	115,737	5,056	136,280	40,288	59	110,019	407,439	19,146
所有株式数の 割合（%）	—	28.4	1.2	33.5	9.9	0.0	27.0	100	—

(注) 1. 自己株式264,987株は、「個人その他」に2,649単元及び「単元未満株式の状況」に87株を含めて記載している。

2. 「その他の法人」の中に証券保管振替機構名義の株式が1単元含まれている。

## (7) 【大株主の状況】

平成28年3月31日現在

氏名又は名称	住所	所有株式数 (千株)	発行済株式総数 に対する所有株式 数の割合 (%)
株式会社泉興産	静岡県熱海市梅園町11番14号	2,267	5.56
公益財団法人野澤一郎育英会	栃木県真岡市白布ヶ丘24番地1	2,120	5.20
株式会社野澤	東京都渋谷区代々木2丁目33番7号	2,038	5.00
株式会社三井住友銀行	東京都千代田区丸の内1丁目1番2号	2,023	4.96
プロスペクト ジャパン ファン ド リミテッド (常任代理人 香港上海銀行東京 支店)	TRAFALGAR COURT, LES BANQUES, ST. PETER PORT, GUERNSEY CHANNEL ISLANDS, U.K. (東京都中央区日本橋3丁目11番1号)	1,948	4.77
株式会社三菱東京UFJ銀行	東京都千代田区丸の内2丁目7番1号	1,929	4.73
株式会社みずほ銀行	東京都千代田区大手町1丁目5番5号	1,928	4.73
野澤 睦雄	東京都渋谷区	1,644	4.03
株式会社巴技研	東京都中央区勝どき4丁目5番17号	1,481	3.63
三井物産株式会社	東京都千代田区丸の内1丁目1番3号	1,186	2.90
計	—	18,570	45.55

- (注) 1. 所有株式数は、千株未満を切り捨てて表示している。  
2. 割合は、小数点第3位以下を切り捨てて表示している。  
3. 平成28年3月23日(報告義務発生日 平成28年3月15日)付でプロスペクト・アセット・マネージメント・インクが当社の株式を2,032,700株(4.99%)保有している旨の大量保有報告書(変更報告書2)が関東財務局長宛に提出されているが、当事業年度末の株主名簿において実質保有株式数の確認ができないため、上記には含めていない。

(8) 【議決権の状況】

① 【発行済株式】

平成28年3月31日現在

区分	株式数 (株)	議決権の数 (個)	内容
無議決権株式	—	—	—
議決権制限株式 (自己株式等)	—	—	—
議決権制限株式 (その他)	—	—	—
完全議決権株式 (自己株式等)	(自己保有株式) 普通株式 264,900	—	—
完全議決権株式 (その他)	普通株式 40,479,000	404,790	—
単元未満株式	普通株式 19,146	—	1 単元 (100株) 未満の株式
発行済株式総数	40,763,046	—	—
総株主の議決権	—	404,790	—

(注) 「完全議決権株式 (その他)」の欄の普通株式には、証券保管振替機構名義の株式が100株含まれており、「議決権の数」の欄には、同機構名義の完全議決権株式に係る議決権の数1個が含まれている。

② 【自己株式等】

平成28年3月31日現在

所有者の氏名 又は名称	所有者の住所	自己名義 所有株式数 (株)	他人名義 所有株式数 (株)	所有株式数 の合計 (株)	発行済株式総数に 対する所有株式数 の割合 (%)
㈱巴コーポレーシ ョン	東京都中央区勝ど き四丁目5番17号	264,900	—	264,900	0.64
計	—	264,900	—	264,900	0.64

(注) 割合は、小数点第3位以下を切り捨てて表示している。

(9) 【ストックオプション制度の内容】

該当事項なし

## 2 【自己株式の取得等の状況】

【株式の種類等】会社法第155条第3号による普通株式の取得及び会社法第155号第7号による普通株式の取得

### (1) 【株主総会決議による取得の状況】

該当事項なし

### (2) 【取締役会決議による取得の状況】

区分	株式数(株)	価額の総額(円)
取締役会（平成27年5月14日）での決議状況 （取得期間 平成27年6月1日～平成27年6月4日）	200,000	100,000,000
当事業年度前における取得自己株式	—	—
当事業年度における取得自己株式	200,000	87,074,000
残存決議株式の総数及び価額の総額	—	12,926,000
当事業年度の末日現在の未行使割合（%）	0%	12.9%
当期間における取得自己株式	—	—
提出日現在の未行使割合（%）	0%	12.9%

### (3) 【株主総会決議又は取締役会決議に基づかないものの内容】

区分	株式数（株）	価額の総額（千円）
当事業年度における取得自己株式	201	79
当期間における取得自己株式	—	—

（注）当期間における取得自己株式には、平成28年6月1日から有価証券報告書提出日までの単元未満株式の買取りによる株式数は含めていない。

### (4) 【取得自己株式の処理状況及び保有状況】

区分	当事業年度		当期間	
	株式数（株）	処分価額の総額 （千円）	株式数（株）	処分価額の総額 （千円）
引き受ける者の募集を行った 取得自己株式	—	—	—	—
消却の処分を行った取得自己株式	—	—	—	—
合併、株式交換、会社分割に係る 移転を行った取得自己株式	—	—	—	—
その他	—	—	—	—
保有自己株式数	264,987	—	264,987	—

（注）当期間における保有自己株式数には、平成28年6月1日から有価証券報告書提出日までの自己株式の買取りによる株式数は含めていない。

### 3 【配当政策】

利益配分については、長期的な観点から安定的配当に努め、経営基盤の充実と企業競争力の強化を図るべく内部留保の充実に留意し、業績及び将来の見通し等総合的な観点から利益還元を行うことを基本方針としている。

当社の剰余金の配当は、期末配当の年1回を基本としている。配当の決定機関は株主総会である。

当事業年度（第84期）の配当については、当期の業績及び今後の事業環境等を勘案し、普通配当6円に特別配当1円を加え、普通株式1株につき7円の配当を行うこととした。

当事業年度の剰余金の配当は次のとおりである。

決議年月日	配当金の総額（千円）	1株当たりの配当額（円）
平成28年6月29日定時株主総会決議	283,486	7

### 4 【株価の推移】

#### （1）【最近5年間の事業年度別最高・最低株価】

回次	第80期	第81期	第82期	第83期	第84期
決算年月	平成24年3月	平成25年3月	平成26年3月	平成27年3月	平成28年3月
最高（円）	358	467	650	488	448
最低（円）	251	217	300	395	295

（注）最高・最低株価は、東京証券取引所市場第一部におけるものである。

#### （2）【最近6月間の月別最高・最低株価】

月別	平成27年10月	11月	12月	平成28年1月	2月	3月
最高（円）	375	404	390	368	379	379
最低（円）	343	366	348	311	295	353

（注）最高・最低株価は、東京証券取引所市場第一部におけるものである。

## 5 【役員 の 状 況】

男性 9名 女性 一名 (役員のうち女性の比率-%)

役名	職名	氏名	生年月日	略歴	任期	所有株式数 (千株)
代表取締役 取締役社長	社長執行役員 事業部門長	深 沢 隆	昭和30年2月26日生	昭和52年4月 当社入社 平成14年6月 当社取締役、鉄構営業部門担当 兼鉄構営業第一部統括部長 平成17年7月 当社執行役員、事業開発部兼鉄 構部門担当 平成18年1月 当社常務執行役員 平成19年6月 当社取締役(現任) 平成20年6月 当社鉄構部門・事業開発部担当 兼事業開発部長 平成21年6月 当社専務執行役員、鉄構部門長 兼事業開発部担当 平成22年6月 当社副社長執行役員 平成23年6月 当社事業部門長、営業統括 平成24年6月 当社事業部門長(現任) 平成25年6月 当社代表取締役(現任) 平成26年6月 当社代表取締役社長兼社長執行 役員(現任)	平成28 年6月 から 1年	97
代表取締役	副社長執行役員 本社部門長	住野 榮治	昭和23年7月22日生	昭和46年4月 株式会社住友銀行(現株式会社 三井住友銀行) 入行 平成6年10月 同行溜池支店長 平成8年10月 同行シカゴ支店長 平成10年10月 同行米州本部米州営業第一部長 平成11年10月 同行九州法人営業本部長 平成13年4月 株式会社三井住友銀行法人融資 第一部長 平成14年10月 泉友不動産株式会社代表取締役 社長 平成17年6月 当社入社、取締役兼副社長執行 役員(現任) 平成18年4月 当社本社部門長(現任) 平成18年6月 当社代表取締役(現任)	平成28 年6月 から 1年	9
取締役	副社長執行役員 工場統括 事業開発統括 鉄構事業部長	正岡 典夫	昭和29年9月23日生	昭和54年4月 当社入社 平成13年7月 当社営業本部鉄構設計部副統括 部長 平成15年6月 当社鉄構営業部門鉄構技術部長 平成17年8月 当社事業開発部長兼鉄構部門鉄 構営業部副部長 平成19年5月 当社鉄構部門鉄構営業部長 平成20年4月 当社執行役員、鉄構部門担当兼 鉄構営業部長 平成22年5月 当社鉄構部門・鉄塔技術部担当 兼鉄構営業部長 平成22年10月 当社鉄構部門副部門長兼鉄構営 業統括 平成23年6月 当社取締役(現任) 兼常務執行 役員、工場副統括兼小山工場長 平成24年6月 当社工場統括(現任) 兼小山工 場長 平成26年6月 当社専務執行役員 平成28年4月 当社副社長執行役員兼事業開発 統括兼鉄構事業部長(現任)	平成28 年6月 から 1年	17

役名	職名	氏名	生年月日	略歴	任期	所有株式数 (千株)
取締役	常務執行役員 工事統括 建設事業部長	皆川 宏進	昭和27年8月2日生	昭和50年4月 当社入社 平成16年6月 当社建設部門建設工事部長 平成16年11月 当社執行役員、建設部門、安全 部担当 平成19年5月 当社札幌支店長 平成23年6月 当社札幌支店長兼札幌事業部統 括部長 平成24年4月 当社工事副統括 平成24年6月 当社工事統括（現任） 平成26年6月 当社取締役兼常務執行役員（現 任） 平成28年4月 当社建設事業部長（現任）	平成28 年6月 から 1年	8
取締役	常務執行役員 鉄構事業副事業 部長 鉄構営業統括 西日本営業統括	高本 敏行	昭和29年8月7日生	昭和48年4月 当社入社 平成17年8月 当社鉄構部門鉄構営業部副部長 平成20年4月 当社大阪支店長 平成22年10月 当社鉄構部門鉄構営業部副統括 兼鉄構営業第一部長 平成23年6月 当社執行役員、事業部門営業副 統括兼鉄構営業第一部長兼営業 管理部長 平成26年6月 当社常務執行役員、鉄構営業統 括（現任）兼営業管理部担当 平成27年6月 当社取締役（現任） 平成28年4月 当社鉄構事業副事業部長兼西日 本営業統括（現任）	平成28 年6月 から 1年	10
取締役	常務執行役員 建設事業副事業 部長 建設営業統括 東日本営業統括	鈴木 信行	昭和26年5月11日生	昭和47年4月 当社入社 平成17年7月 当社建設部門建設営業部長 平成19年9月 当社東北支店長 平成22年10月 当社東京支店長兼建設部門建設 営業部長 平成23年6月 当社執行役員営業副統括兼東京 支店長 平成24年6月 当社建設営業統括（現任） 平成26年6月 当社常務執行役員（現任） 平成28年4月 当社建設事業副事業部長兼東日 本営業統括（現任） 平成28年6月 当社取締役（現任）	平成28 年6月 から 1年	9
取締役 (監査等委 員)	—	堀切 良浩	昭和34年3月1日生	昭和56年4月 株式会社日本興業銀行（現株式 会社みずほ銀行）入行 平成14年1月 同行大阪営業第三部第二班副参 事役 平成19年4月 株式会社みずほ証券金融・公共 法人営業グループ統括部長 平成20年7月 市光工業株式会社執行役員經理 本部長 平成24年4月 保土谷化学工業株式会社執行役 員經理部長 平成26年6月 同社取締役兼常務執行役員 平成28年6月 当社取締役（監査等委員）（現任）	平成28 年6月 から 2年	—



役名	職名	氏名	生年月日	略歴	任期	所有株式数 (千株)
取締役 (監査等委員)	—	梅津 貴司	昭和30年7月23日生	昭和53年4月 三井物産株式会社入社 平成5年4月 ドイツ三井物産有限株式会社 電力、通信、宇宙航空機関連 Manager, Director歴任 平成11年4月 三井物産株式会社本店電力機械 部電力営業第一室長 平成17年2月 IPM Eagle LLP出向 (英国International Power社と の合弁会社) Director&CFO 平成21年6月 東洋エンジニアリング株式会社 社外監査役 平成24年6月 同社社外監査役退任 平成24年10月 三井物産株式会社本店プロジェ クト本部海外電力事業統括 平成27年4月 同社本店プロジェクト本部参与 平成27年5月 同社退社 平成27年6月 当社社外取締役 平成28年6月 当社取締役 (監査等委員)(現任)	平成28 年6月 から 2年	—
取締役 (監査等委員)	—	羽倉 信明	昭和22年12月22日生	昭和46年4月 株式会社三菱銀行 (現株式会社 三菱東京UFJ銀行) 入行 平成9年5月 株式会社東京三菱銀行 (現株式 会社三菱東京UFJ銀行) 理事 秋 葉原支店長 平成11年5月 ダイヤモンド・ビジネス・エン 지니어リング株式会社 (現エ ム・ユー・ビジネス・エンジ ニアリング株式会社) 取締役社長 平成12年8月 ビジョン・キャピタル・コーポ レーション代表取締役社長 平成21年7月 同社代表取締役社長退任 平成22年6月 当社社外監査役 平成28年6月 当社取締役 (監査等委員)(現任)	平成28 年6月 から 2年	1
計						154

- (注) 1. 取締役堀切良浩、梅津貴司、羽倉信明は、「社外取締役」である。  
2. 所有株式数は、千株未満を切り捨てて表示している。  
3. 当社は執行役員制度を導入しており、平成28年6月29日現在の執行役員は以下のとおりである。  
※は取締役兼務者である。

役名	氏名	職名
※社長執行役員	深沢 隆	事業部門長
※副社長執行役員	住野 榮治	本社部門長
※副社長執行役員	正岡 典夫	工場統括、事業開発統括、鉄構事業部長
※常務執行役員	皆川 宏進	工事統括、建設事業部長、
※常務執行役員	高本 敏行	鉄構事業副事業部長、鉄構営業統括、西日本営業統括
常務執行役員	萩原 良二	鉄構事業担当
※常務執行役員	鈴木 信行	建設事業副事業部長、建設営業統括、東日本営業統括
上席執行役員	岡部 哲郎	建設技師長
上席執行役員	大谷 正美	工事副統括、鋼構造工事統括
上席執行役員	西原 普明	工場副統括、小山工場長
執行役員	林 龍雄	西日本営業副統括、大阪支店長
執行役員	山内 博文	建設営業副統括、東京支店長
執行役員	内山 政彦	建設技術部長
執行役員	野澤 善雄	事業管理室長
執行役員	梅山 俊行	工場副統括、小山工場技師長
執行役員	岡村 俊良	鉄構設計統括、事業開発副統括
執行役員	浜崎 隆之	鉄構営業副統括
執行役員	川村 和彦	建設設計統括、建設設計部長
執行役員	大内 庸司	購買部長、総務人事部担当
執行役員	笠井 昭史	建設工事副統括
執行役員	田沼 良一	鉄構営業部長

## 6 【コーポレート・ガバナンスの状況等】

### (1) 【コーポレート・ガバナンスの状況】

#### (1) 基本的な考え方

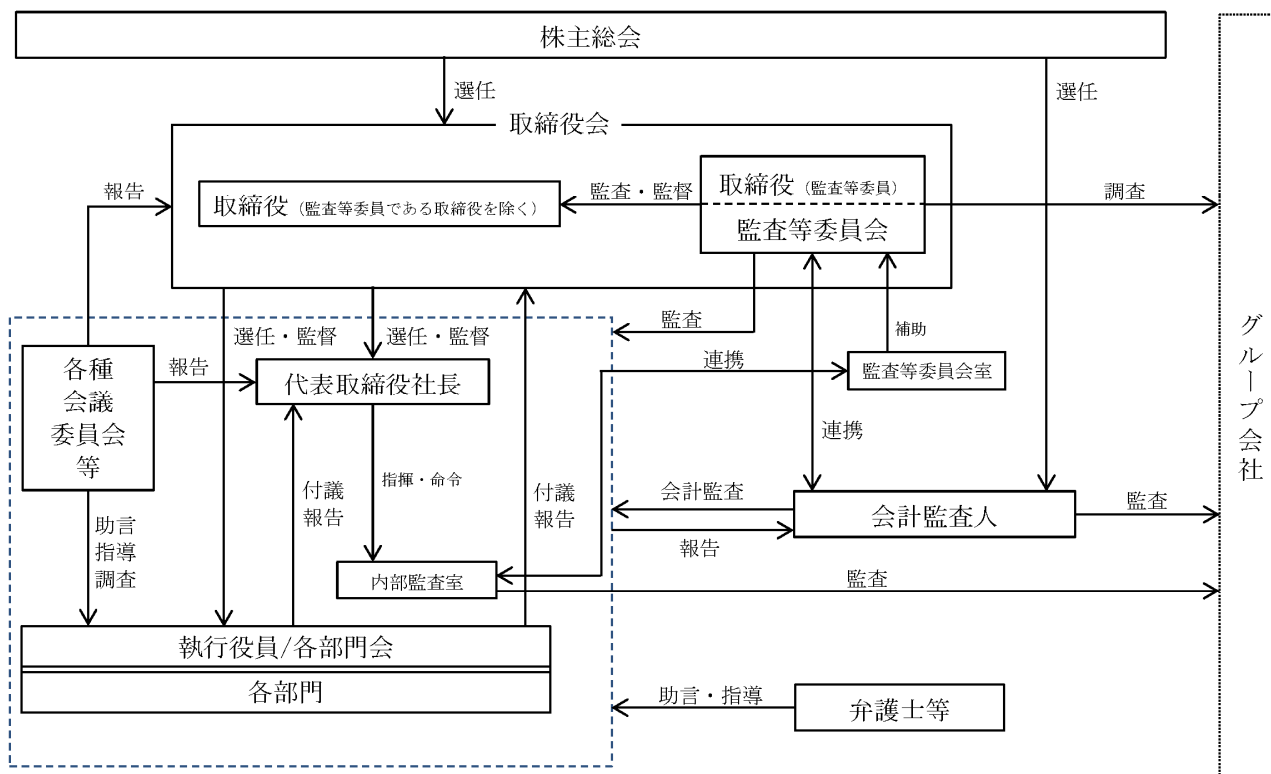
当社は、株主より託された資本により、事業活動を通じ利益をあげ、継続的に株主価値を増大させ、広く社会へ貢献するという事業目的の下、経営の健全性を最重要課題と考えており、取締役会を法令遵守と経営の重要課題を議論、決定するとともに業務執行を監督する最高機関と位置付けている。

取締役は、法令、定款、社内規定で定められている重要な意思決定を行い、業務執行の監督を行うものとする。

また、当社は平成28年6月29日開催の第84回定時株主総会において、定款一部変更の承認を受け、監査役・監査役会設置会社から監査等委員会設置会社へ移行している。監査等委員である取締役は、取締役会、監査等委員会の他、重要な会議に出席するとともに、各事業所における業務及び財産の状況に関する調査を定期的実施し、多面的に取締役の職務執行の適法性・妥当性を厳格に監視・監督する。これら体制を適切に機能させ、適法性、透明性、公正性、独立性の確保に努める。また、会計監査人から会計監査内容について説明を受けるとともに、適宜、情報の交換を行うなど連携を図る。なお、当社は、コーポレート・ガバナンスにおいて客観性及び中立性を確保した経営監視の機能が重要と考えており、監査等委員会設置会社へ移行することで取締役会の監督機能を強化し、コーポレート・ガバナンスのさらなる充実を図ることが可能とし、現在の体制を採用した。

なお、有価証券報告書提出日現在、取締役会は、監査等委員でない取締役6名、監査等委員である取締役3名（3名とも社外取締役、うち2名常勤）で構成され、各人と当社との間の利害関係について、社外取締役羽倉信明は当社の株式を1,900株保有している。その他の利害関係及び資本的関係等特別な利害関係はない。当社は、社外取締役を選任するための提出会社からの独立性に関する基準又は方針はないものの、選任にあたっては、東京・札幌証券取引所の独立役員の独立性に関する判断基準等に準拠している。各社外取締役は当社からの独立性を有しており、一般株主との間で利益相反が生じるおそれはなく、長年の経験及び見識から、経営の健全性を確保するための有益な助言をいただくとともに経営に対する監視機能の強化を図るために選任している。当社は、会社法第427条第1項に基づき、社外取締役との間で、同法第423条第1項の損害賠償責任を限定する契約を締結しており、当該契約に基づく損害賠償責任限度額は、法令が定める額としている。

＜当社のコーポレート・ガバナンス体制＞



#### (2) 施策の実施状況

##### ① 会社の機関の内容、内部統制システム及びリスク管理体制の整備の状況

イ. 当社の業務並びに当社及びその子会社から成る企業集団の業務の適性を確保するための体制

当社は、永年にわたって培ってきた伝統や理念、公正な社会規範、業務に係る法規などを念頭に置き、不正防止の確立と倫理的企業文化の醸成及び倫理的風土の継続的改善に努めることを目的に、コンプライアンス委員会を設置している。

同委員会は、当社グループのコンプライアンス全体を統括する組織として、取締役社長は取締役の中から委員長、各部門責任者を委員に任命するなどし、当社全組織を網羅する陣容にて相互牽制を効かせる構成人員としている。

年2回の定期会合の他、問題発生時には臨時に適宜委員会を開催することとしている。委員会の役割は、

(イ) コンプライアンス体制の構築・維持・管理及び指導、(ロ) コンプライアンス原則の策定及びメンテナンス、(ハ) 同原則に則った法令遵守施策の審議、(ニ) 法令遵守等の実施状況の定期的モニター、(ホ) 当社社員等への教育・研修、(ヘ) 当社社員等からの相談窓口等である。これにより、人為的なリスクに対する内部管理体制の充実を図っている。

今後も、組織全般にわたるコンプライアンス意識の醸成を図るべく継続的な取り組みを行って行く所存である。

また、提出会社の子会社の業務の適性を確保するための体制整備の状況については、以上グループ共通のコンプライアンス体制整備の他、子会社の経営について、その自主性を尊重しつつ、適正かつ効率的な運用に資するために、事業内容の定期的報告、重要案件についての事前協議及びリスク管理を行っている。

#### ロ. 監査等委員会の職務の執行のために必要な事項

監査等委員の職務を補助すべき使用人として、監査等委員の業務補助のため監査等スタッフを置く場合には、その人事については、独立性・指示の実効性の確保を含めて監査等委員でない取締役と監査等委員が意見交換を行う。

監査等委員への報告体制及びその他監査等委員の監査が実効的に行われることを確保するための体制として、当社グループの取締役等は、会社及びグループ会社に著しい損害を及ぼすおそれのある事実があることを発見したときは、直ちに監査等委員に報告する。また、常勤監査等委員は、取締役会の他、重要な意思決定の過程及び業務の執行状況を把握するため、重要な会議に出席するとともに、主要な稟議書その他業務執行に関する重要な文書を読覧し、必要に応じて取締役または使用人にその説明を求めることとする。監査等委員への報告をした者が報告をしたことを理由に不利な取扱いを受けないこととする。なお、監査等委員は、定期的に代表取締役、当社の会計監査人である新日本有限責任監査法人と意見交換を行い、監査の実効性を確保する。監査等委員の職務の執行について生ずる費用については、会社が負担するものとする。

なお、平成18年5月25日開催の取締役会において、内部統制基本方針を決議し、平成20年4月1日、平成23年8月15日、平成27年5月14日及び平成28年6月29日に一部改定を行っている。

#### ②会計監査

当社は、法令に基づく会計監査人及び金融商品取引法に基づく会計監査に新日本有限責任監査法人を選任しているが、同監査法人及び当社監査に従事する同監査法人の業務執行社員と当社との間には特別の利害関係はなく、同監査法人からは、独立監査人としての公正・不偏な立場から監査を受けている。

当期において業務を執行した公認会計士の氏名、監査業務に係る補助者の構成については以下のとおりである。

##### ・業務を執行した公認会計士の氏名

指定有限責任社員 業務執行社員：市瀬 俊司  
檜崎 律子

※継続監査年数については、両氏共、7年以内であるため、記載を省略している。

##### ・監査業務に係る補助者の構成

公認会計士 8名  
その他 14名

#### ③役員報酬等

当事業年度における当社の取締役及び監査役に対する報酬等の額は以下のとおりである。

	報酬 (千円)	賞与 (千円)	退職慰労金 (千円)	合計 (千円)
取締役 7名	103,718	29,000	13,569	146,287
社外取締役 1名	10,221	—	—	10,221
監査役 1名	9,093	2,600	610	12,303
社外監査役 3名	18,351	6,000	5,421	29,772
合計	141,385	37,600	19,600	198,585

(注) 当社は、役員報酬等の額又はその算定方法の決定に関する方針は、定めていない。

④内部監査の状況及び会計監査人、社外取締役並びに監査等委員との相互連携について

財務報告の適正性を担保する内部監査（内部統制評価を含む）の体制については、内部統制部門である内部監査室4名を中心とする本社部門の担当部署及び各種委員会において、定期的な調査と結果報告を行っている。各部門、事業所等の業務執行状況については、内部監査室が、会計に関しては経理資金部が各々実施している。その他会社全般に亘る諸事項については、コンプライアンス委員会他各種委員会及び総務人事部が社内横断的に実施している。これら調査の実施結果については、会計監査人、社外取締役、監査等委員へ適宜報告し、問題若しくはその疑いがあった場合は、顧問弁護士等の助言、指導も踏まえ、適法性の確保に努めるものとしている。また、監査等委員は、会計監査人、監査等委員でない取締役、内部監査室その他の者から報告を受けた場合、その内容を監査等委員会に報告することとし、監査等委員会は、必要に応じて、会計監査人、取締役、内部監査室その他の者に対して報告を求めることとしている。内部監査室4名は監査等委員会室を兼務しており、調査実施結果の報告が滞りなく監査等委員会へ報告される体制を整備している。

⑤株式の保有状況

イ. 投資株式のうち保有目的が純投資目的以外の目的であるものの銘柄数及び貸借対照表計上額の合計額  
47銘柄 10,307,891千円

ロ. 保有目的が純投資目的以外の目的である投資株式の保有区分、銘柄、株式数、貸借対照表計上額及び保有目的

前事業年度

特定投資株式

銘柄	株式数 (千株)	貸借対照表計上額 (千円)	保有目的
ヤマトホールディングス(株)	1,062	2,943,864	取引関係の維持・発展
エーザイ(株)	250	2,133,750	取引関係の維持・発展
武田薬品工業(株)	300	1,799,700	取引関係の維持・発展
㈱三菱UFJフィナンシャル・グループ	1,472	1,095,321	取引関係の維持・発展
㈱三井住友フィナンシャルグループ	210	970,456	取引関係の維持・発展
㈱大和証券グループ本社	1,009	954,514	取引関係の維持・発展
TDK(株)	75	647,332	取引関係の維持・発展
三井物産(株)	381	614,172	取引関係の維持・発展
三菱商事(株)	138	334,029	取引関係の維持・発展
㈱みずほフィナンシャルグループ	1,062	224,247	取引関係の維持・発展
キャノン(株)	49	208,576	取引関係の維持・発展
岡部(株)	185	205,165	取引関係の維持・発展
ジェイ エフ イー ホールディングス(株)	70	188,168	取引関係の維持・発展
新日鐵住金(株)	462	139,755	取引関係の維持・発展
MS&ADインシュアランスグループホールディングス(株)	40	137,833	取引関係の維持・発展
第一生命保険(株)	36	63,361	取引関係の維持・発展
㈱東京エネシス	64	63,360	取引関係の維持・発展
日本コンクリート工業(株)	132	63,360	取引関係の維持・発展
那須電機鉄工(株)	153	59,211	取引関係の維持・発展
住友不動産(株)	11	47,569	取引関係の維持・発展
㈱三重銀行	168	46,200	取引関係の維持・発展
㈱石井鐵工所	191	41,829	取引関係の維持・発展
ダイビル(株)	31	38,688	取引関係の維持・発展
月島機械(株)	30	37,170	取引関係の維持・発展
㈱川金ホールディングス	100	31,000	取引関係の維持・発展
三井住友トラスト・ホールディングス(株)	59	29,531	取引関係の維持・発展
極東貿易(株)	91	20,384	取引関係の維持・発展
乾汽船(株)	18	19,032	取引関係の維持・発展
オエノンホールディングス(株)	77	16,940	取引関係の維持・発展
㈱青森銀行	30	11,610	取引関係の維持・発展

当事業年度  
特定投資株式

銘柄	株式数 (千株)	貸借対照表計上額 (千円)	保有目的
ヤマトホールディングス(株)	1,062	2,386,314	取引関係の維持・発展
エーザイ(株)	250	1,692,500	取引関係の維持・発展
武田薬品工業(株)	150	770,400	取引関係の維持・発展
(株)三菱UFJフィナンシャル・グループ	1,472	768,065	取引関係の維持・発展
(株)三井住友フィナンシャルグループ	210	719,590	取引関係の維持・発展
(株)大和証券グループ本社	1,009	698,530	取引関係の維持・発展
住友不動産(株)	191	629,154	取引関係の維持・発展
三井物産(株)	381	493,395	取引関係の維持・発展
TDK(株)	75	473,750	取引関係の維持・発展
三菱商事(株)	138	263,028	取引関係の維持・発展
(株)みずほフィナンシャルグループ	1,062	178,569	取引関係の維持・発展
キヤノン(株)	49	164,730	取引関係の維持・発展
岡部(株)	185	148,740	取引関係の維持・発展
MS&ADインシュアランスグループホールディングス(株)	40	128,262	取引関係の維持・発展
ジェイ エフ イー ホールディングス(株)	70	107,484	取引関係の維持・発展
新日鐵住金(株)	46	99,884	取引関係の維持・発展
(株)東京エネシス	64	58,240	取引関係の維持・発展
第一生命保険(株)	36	49,458	取引関係の維持・発展
那須電機鉄工(株)	153	45,441	取引関係の維持・発展
日本コンクリート工業(株)	132	34,980	取引関係の維持・発展
(株)三重銀行	168	33,600	取引関係の維持・発展
ダイビル(株)	31	29,640	取引関係の維持・発展
(株)石井鐵工所	191	29,223	取引関係の維持・発展
月島機械(株)	30	28,950	取引関係の維持・発展
(株)川金ホールディングス	100	26,800	取引関係の維持・発展
極東貿易(株)	91	20,566	取引関係の維持・発展
三井住友トラスト・ホールディングス(株)	59	19,644	取引関係の維持・発展
オエノンホールディングス(株)	77	15,939	取引関係の維持・発展
乾汽船(株)	18	15,535	取引関係の維持・発展
(株)青森銀行	30	9,840	取引関係の維持・発展

ハ、保有目的が純投資目的である投資株式の前事業年度及び当事業年度における貸借対照表計上額の合計額並びに当事業年度における受取配当金、売却損益及び評価損益の合計額  
該当事項なし

⑥取締役の定数

当社の取締役は7名以内とする旨を定款に定めている。

なお、当社は平成28年6月29日開催の第84回定時株主総会において監査等委員会設置会社へ移行しており、有価証券報告書提出日現在において当社の取締役は12名以内（取締役のうち、監査等委員である取締役は5名以内）とする旨を定款に定めている。

⑦取締役の選任の決議要件

当社は、取締役の選任決議は、議決権を行使することができる株主の議決権の3分の1以上を有する株主が出席し、その議決権の過半数をもって行う旨及び累積投票によらない旨を定款で定めている。

なお、当社は平成28年6月29日開催の第84回定時株主総会において監査等委員会設置会社へ移行しており、監査等委員である取締役は、それ以外の取締役と区別して選任することとし、いずれも議決権を行使することができる株主の議決権の3分の1以上を有する株主が出席し、その議決権の過半数をもって行う旨及び累積投票によらない旨を定款で定めている。

⑧株主総会決議事項を取締役会で決議することができる事項

・自己株式の取得

当社は、機動的な資本政策を遂行できるよう、会社法第165条第2項の規定により、取締役会の決議によって自己株式を取得することができる旨を定款で定めている。

・取締役及び監査役の責任軽減

当社は、取締役及び監査役に適切な人材を確保し、期待される役割を十分に発揮できるよう、取締役会の決議によって、法令の定める範囲で、取締役及び監査役の責任を免除できる旨を定款で定めている。

⑨株主総会の特別決議要件

当社は、株主総会の円滑な運営を行うため、会社法第309条第2項に定める決議は、議決権を行使することができる株主の議決権の3分の1以上を有する株主が出席し、その議決権の3分の2以上をもって行う旨を定款で定めている。

(2) 【監査報酬の内容等】

①【監査公認会計士等に対する報酬の内容】

区分	前連結会計年度		当連結会計年度	
	監査証明業務に基づく報酬（百万円）	非監査業務に基づく報酬（百万円）	監査証明業務に基づく報酬（百万円）	非監査業務に基づく報酬（百万円）
提出会社	24	—	24	—
連結子会社	—	—	—	—
計	24	—	24	—

②【その他重要な報酬の内容】

該当事項なし

③【監査公認会計士等の提出会社に対する非監査業務の内容】

（前連結会計年度）

該当事項なし

（当連結会計年度）

該当事項なし

④【監査報酬の決定方針】

監査報酬は、監査日数、提出会社の規模・業務の特性等の要素を勘案して適切に決定されている。

## 第5【経理の状況】

### 1. 連結財務諸表及び財務諸表の作成方法について

- (1) 当社の連結財務諸表は、「連結財務諸表の用語、様式及び作成方法に関する規則」（昭和51年大蔵省令第28号）に準拠して作成し、「建設業法施行規則」（昭和24年建設省令第14号）に準じて記載している。
- (2) 当社の財務諸表は、「財務諸表等の用語、様式及び作成方法に関する規則」（昭和38年大蔵省令第59号）第2条の規定に基づき、同規則及び「建設業法施行規則」（昭和24年建設省令第14号）により作成している。

### 2. 監査証明について

当社は、金融商品取引法第193条の2第1項の規定に基づき、連結会計年度（平成27年4月1日から平成28年3月31日まで）の連結財務諸表及び事業年度（平成27年4月1日から平成28年3月31日まで）の財務諸表について、新日本有限責任監査法人による監査を受けている。

### 3. 連結財務諸表等の適正性を確保するための特段の取組みについて

当社は、連結財務諸表等の適正性を確保するための特段の取組みを行っている。具体的には、会計基準等の内容を適切に把握し、又は会計基準等の変更等についての確に対応することができる体制を整備するため、公益財団法人財務会計基準機構へ加入している。

また、公益財団法人財務会計基準機構等の行う研修に参加している。



1 【連結財務諸表等】

(1) 【連結財務諸表】

① 【連結貸借対照表】

(単位：千円)

	前連結会計年度 (平成27年3月31日)	当連結会計年度 (平成28年3月31日)
<b>資産の部</b>		
流動資産		
現金預金	4,937,135	5,801,091
受取手形・完成工事未収入金等	5,597,050	5,653,080
未成工事支出金	※3 9,101,851	※3 8,102,994
材料貯蔵品	145,007	103,855
販売用不動産	※4 617,945	※4 503,713
繰延税金資産	282,293	287,995
その他	598,428	639,670
貸倒引当金	△11,683	△12,111
流動資産合計	21,268,030	21,080,290
固定資産		
有形固定資産		
建物・構築物	※2,※4 17,292,698	※2,※4 16,578,221
機械・運搬具	※2 5,112,893	※2 5,260,540
工具器具・備品	430,755	438,857
土地	※2,※4 10,617,665	※2,※4 9,361,793
リース資産	256,959	271,087
建設仮勘定	5,800	1,146,275
減価償却累計額	△13,883,201	△14,116,772
有形固定資産合計	19,833,571	18,940,003
無形固定資産	225,195	208,692
投資その他の資産		
投資有価証券	※1,※2 13,372,593	※1,※2 10,328,514
その他	756,481	593,975
貸倒引当金	△18	△16
投資その他の資産合計	14,129,057	10,922,474
固定資産合計	34,187,824	30,071,170
資産合計	55,455,854	51,151,460

(単位：千円)

	前連結会計年度 (平成27年3月31日)	当連結会計年度 (平成28年3月31日)
<b>負債の部</b>		
流動負債		
支払手形・工事未払金等	7,123,320	6,680,551
短期借入金	※ <sub>2</sub> 6,475,590	※ <sub>2</sub> 3,375,590
1年内償還予定の社債	480,000	—
未払法人税等	501,524	742,584
未成工事受入金	4,344,700	5,508,229
完成工事補償引当金	18,128	23,793
賞与引当金	312,871	357,803
工事損失引当金	※ <sub>3</sub> 255,000	※ <sub>3</sub> 281,000
その他	563,343	1,159,031
流動負債合計	20,074,478	18,128,582
固定負債		
長期借入金	※ <sub>2</sub> 5,084,440	※ <sub>2</sub> 4,308,850
繰延税金負債	4,063,602	2,834,693
役員退職慰労引当金	157,920	12,220
退職給付に係る負債	438,590	408,631
その他	2,034,300	2,030,419
固定負債合計	11,778,854	9,594,815
負債合計	31,853,332	27,723,397
<b>純資産の部</b>		
株主資本		
資本金	3,000,012	3,000,012
資本剰余金	1,749,049	1,749,049
利益剰余金	14,890,393	16,762,282
自己株式	△349,063	△436,216
株主資本合計	19,290,392	21,075,127
その他の包括利益累計額		
その他有価証券評価差額金	4,375,251	2,304,989
退職給付に係る調整累計額	△63,121	47,946
その他の包括利益累計額合計	4,312,130	2,352,935
純資産合計	23,602,522	23,428,063
負債純資産合計	55,455,854	51,151,460

## ②【連結損益計算書及び連結包括利益計算書】

## 【連結損益計算書】

(単位：千円)

	前連結会計年度 (自 平成26年4月1日 至 平成27年3月31日)	当連結会計年度 (自 平成27年4月1日 至 平成28年3月31日)
売上高		
完成工事高	20,226,774	25,520,090
不動産事業売上高	2,394,628	3,247,850
売上高合計	22,621,403	28,767,941
売上原価		
完成工事原価	※1,※3 18,085,072	※1,※3 22,500,201
不動産事業売上原価	1,306,170	1,703,864
売上原価合計	19,391,242	24,204,065
売上総利益		
完成工事総利益	2,141,702	3,019,888
不動産事業総利益	1,088,458	1,543,986
売上総利益合計	3,230,160	4,563,875
販売費及び一般管理費	※2,※3 1,793,888	※2,※3 1,878,191
営業利益	1,436,272	2,685,683
営業外収益		
受取利息	14,475	2,327
受取配当金	277,987	285,838
持分法による投資利益	20,842	19,613
受取保険金	1,041	12,738
その他	19,416	14,686
営業外収益合計	333,763	335,203
営業外費用		
支払利息	161,281	128,154
退職給付会計基準変更時差異の処理額	87,800	—
その他	12,487	12,986
営業外費用合計	261,570	141,140
経常利益	1,508,464	2,879,747
特別利益		
投資有価証券売却益	53,696	282,835
その他	3,381	32,648
特別利益合計	57,078	315,484
特別損失		
固定資産除却損	1,485	8,671
減損損失	※4 63,107	※4 131,219
その他	—	9,600
特別損失合計	64,592	149,491
税金等調整前当期純利益	1,500,950	3,045,740
法人税、住民税及び事業税	594,065	1,090,277
法人税等調整額	△102,090	△160,615
法人税等合計	491,974	929,662
当期純利益	1,008,976	2,116,078
親会社株主に帰属する当期純利益	1,008,976	2,116,078

## 【連結包括利益計算書】

(単位：千円)

	前連結会計年度 (自 平成26年4月1日 至 平成27年3月31日)	当連結会計年度 (自 平成27年4月1日 至 平成28年3月31日)
当期純利益	1,008,976	2,116,078
その他の包括利益		
その他有価証券評価差額金	2,097,503	△2,070,262
退職給付に係る調整額	189,377	111,068
その他の包括利益合計	※1 2,286,880	※1 △1,959,194
包括利益	3,295,857	156,883
(内訳)		
親会社株主に係る包括利益	3,295,857	156,883
非支配株主に係る包括利益	—	—

③【連結株主資本等変動計算書】

前連結会計年度（自 平成26年4月1日 至 平成27年3月31日）

（単位：千円）

	株主資本				
	資本金	資本剰余金	利益剰余金	自己株式	株主資本合計
当期首残高	3,000,012	1,749,049	14,230,518	△348,980	18,630,600
会計方針の変更による 累積的影響額			△104,910		△104,910
会計方針の変更を反映した 当期首残高	3,000,012	1,749,049	14,125,608	△348,980	18,525,689
当期変動額					
剰余金の配当			△244,190		△244,190
親会社株主に帰属する当期純 利益			1,008,976		1,008,976
自己株式の取得				△83	△83
株主資本以外の項目の 当期変動額（純額）					
当期変動額合計	—	—	764,785	△83	764,702
当期末残高	3,000,012	1,749,049	14,890,393	△349,063	19,290,392

（単位：千円）

	その他の包括利益累計額			純資産合計
	その他有価証券 評価差額金	退職給付に係る 調整累計額	その他の包括利益 累計額合計	
当期首残高	2,277,748	△252,498	2,025,249	20,655,849
会計方針の変更による 累積的影響額				△104,910
会計方針の変更を反映した 当期首残高	2,277,748	△252,498	2,025,249	20,550,939
当期変動額				
剰余金の配当				△244,190
親会社株主に帰属する当期純 利益				1,008,976
自己株式の取得				△83
株主資本以外の項目の 当期変動額（純額）	2,097,503	189,377	2,286,880	2,286,880
当期変動額合計	2,097,503	189,377	2,286,880	3,051,583
当期末残高	4,375,251	△63,121	4,312,130	23,602,522

当連結会計年度（自 平成27年4月1日 至 平成28年3月31日）

（単位：千円）

	株主資本				
	資本金	資本剰余金	利益剰余金	自己株式	株主資本合計
当期首残高	3,000,012	1,749,049	14,890,393	△349,063	19,290,392
当期変動額					
剰余金の配当			△244,189		△244,189
親会社株主に帰属する当期純利益			2,116,078		2,116,078
自己株式の取得				△87,153	△87,153
株主資本以外の項目の 当期変動額（純額）					
当期変動額合計	－	－	1,871,888	△87,153	1,784,735
当期末残高	3,000,012	1,749,049	16,762,282	△436,216	21,075,127

（単位：千円）

	その他の包括利益累計額			純資産合計
	その他有価証券 評価差額金	退職給付に係る 調整累計額	その他の包括利益 累計額合計	
当期首残高	4,375,251	△63,121	4,312,130	23,602,522
当期変動額				
剰余金の配当				△244,189
親会社株主に帰属する当期純利益				2,116,078
自己株式の取得				△87,153
株主資本以外の項目の 当期変動額（純額）	△2,070,262	111,068	△1,959,194	△1,959,194
当期変動額合計	△2,070,262	111,068	△1,959,194	△174,459
当期末残高	2,304,989	47,946	2,352,935	23,428,063

## ④【連結キャッシュ・フロー計算書】

(単位：千円)

	前連結会計年度 (自 平成26年4月1日 至 平成27年3月31日)	当連結会計年度 (自 平成27年4月1日 至 平成28年3月31日)
<b>営業活動によるキャッシュ・フロー</b>		
税金等調整前当期純利益	1,500,950	3,045,740
減価償却費	684,904	750,688
売上債権の増減額 (△は増加)	△1,147,600	△56,029
未成工事支出金の増減額 (△は増加)	△2,286,322	998,857
その他の流動資産の増減額 (△は増加)	△177,783	△51,072
仕入債務の増減額 (△は減少)	1,920,636	△442,769
未払金の増減額 (△は減少)	52,901	22,841
未成工事受入金の増減額 (△は減少)	1,453,383	1,163,529
工事損失引当金の増減額 (△は減少)	255,000	26,000
その他の流動負債の増減額 (△は減少)	△35,661	540,116
退職給付に係る負債の増減額 (△は減少)	194,412	95,892
役員退職慰労引当金の増減額 (△は減少)	△1,868	△145,700
長期預り敷金の増減額 (△は減少)	△28,024	△89,431
受取利息及び受取配当金	△292,462	△288,165
支払利息	161,281	128,154
持分法による投資損益 (△は益)	△20,842	△19,613
投資有価証券売却損益 (△は益)	△53,696	△282,835
減損損失	63,107	131,219
固定資産除却損	1,485	8,671
その他	244,312	920,161
小計	2,488,111	6,456,254
利息及び配当金の受取額	315,534	300,816
利息の支払額	△168,724	△125,189
法人税等の還付額	9	—
法人税等の支払額	△244,756	△896,539
営業活動によるキャッシュ・フロー	2,390,174	5,735,342
<b>投資活動によるキャッシュ・フロー</b>		
投資有価証券の取得による支出	△667,324	△699,876
投資有価証券の売却による収入	604,050	884,300
有形固定資産の取得による支出	△132,945	△327,499
無形固定資産の取得による支出	△53,695	△52,205
その他	6,537	63,473
投資活動によるキャッシュ・フロー	△243,376	△131,808
<b>財務活動によるキャッシュ・フロー</b>		
短期借入金の純増減額 (△は減少)	△110,000	△3,000,000
長期借入金の返済による支出	△875,590	△875,590
社債の償還による支出	△680,000	△480,000
自己株式の取得による支出	△83	△87,153
配当金の支払額	△244,187	△244,447
その他	△46,649	△52,386
財務活動によるキャッシュ・フロー	△1,956,510	△4,739,577
現金及び現金同等物の増減額 (△は減少)	190,287	863,956
現金及び現金同等物の期首残高	4,746,848	4,937,135
現金及び現金同等物の期末残高	4,937,135	5,801,091

【注記事項】

(連結財務諸表作成のための基本となる重要な事項)

1. 連結の範囲に関する事項

連結子会社数 2社

連結子会社名は「第1 企業の概況 4 関係会社の状況」に記載のとおり。

なお、当連結会計年度において、連結子会社であった㈱O T Cは吸収合併により解散したため、連結の範囲から除いている。

2. 持分法の適用に関する事項

持分法適用会社数

関連会社 2社

関連会社名は次のとおり。

㈱泉興産 ㈱巴技研

持分法非適用の関連会社名

㈱泉創建エンジニアリング

門真市立中学校P F I事業㈱

上記の持分法非適用の関連会社は、当期純損益（持分に見合う額）及び利益剰余金（持分に見合う額）等に及ぼす影響が軽微であり、かつ、全体としても重要性がないため、持分法の適用から除外している。

持分法適用会社のうち、決算日が連結決算日と異なる会社については、各社の直近の事業年度に係る財務諸表又は仮決算に基づく財務諸表を使用している。

3. 連結子会社の事業年度等に関する事項

連結子会社の事業年度は、連結財務諸表提出会社と同一である。

4. 会計方針に関する事項

(1) 重要な資産の評価基準及び評価方法

有価証券

その他有価証券

時価のあるもの

決算日の市場価格等に基づく時価法

(評価差額は全部純資産直入法により処理し、売却原価は移動平均法により算定)

時価のないもの

移動平均法による原価法

たな卸資産

未成工事支出金

個別法による原価法

材料貯蔵品

総平均法による原価法

(貸借対照表価額は収益性の低下に基づく簿価切下げの方法により算定)

販売用不動産

個別法による原価法

(貸借対照表価額は収益性の低下に基づく簿価切下げの方法により算定)



(2) 重要な減価償却資産の減価償却の方法

有形固定資産（リース資産を除く）

当社及び国内連結子会社は主として定率法（ただし、賃貸用の固定資産及び平成10年4月1日以降に取得した建物（附属設備を除く）については定額法）を採用している。

なお、耐用年数及び残存価額については、法人税法に規定する方法と同一の基準によっている。

無形固定資産（リース資産を除く）

定額法を採用している。

なお、耐用年数については、法人税法に規定する方法と同一の基準によっている。

ただし、自社利用のソフトウェアについては、社内における利用可能期間（5年）に基づいている。

リース資産

所有権移転外ファイナンス・リース取引に係るリース資産

リース期間を耐用年数として、残存価額を零とする定額法を採用している。

(3) 重要な引当金の計上基準

貸倒引当金

売上債権、貸付金等の貸倒による損失に備えるため、一般債権については貸倒実績率により、貸倒懸念債権等特定の債権については個別に回収可能性を検討し、回収不能見込額を計上している。

完成工事補償引当金

完成工事に係るかし担保の費用に備えるため、当連結会計年度の完成工事高に対する将来の見積補償額に基づいて計上している。

賞与引当金

従業員及び執行役員の賞与の支払いに備えるため、賞与支給対象期間に在籍の従業員及び執行役員に対する賞与支給見込額の当連結会計年度対応分を計上している。

工事損失引当金

工事の完成に伴い発生することが確実な受注工事の損失に備えるため、工事原価の発生見込額が受注金額を超過する可能性が高い連結会計年度末手持工事のうち、当該超過額を合理的に見積ることが可能となった工事について、翌連結会計年度以降の損失見込額を計上している。

役員退職慰労引当金

一部の連結子会社の取締役の退職慰労金の支払いに備えて、内規に基づいて算定した金額の当連結会計年度末要支給額を計上している。

(追加情報)

(役員退職慰労金制度の廃止)

当社は、平成27年6月26日開催の第83回定時株主総会において、役員報酬体系の見直しの一環として、役員退職慰労金制度廃止に伴う打ち切り支給（支給の時期は各取締役及び監査役の退任時）を決議した。

これに伴い、当社の役員退職慰労引当金全額を取り崩し、打ち切り支給に伴う未払金121,300千円を固定負債のその他に含めて表示している。なお、当社の一部の連結子会社については、役員退職慰労金制度が存続しており、取締役の退職慰労金の支給に備えるため、内規に基づく当連結会計年度末要支給額を役員退職慰労引当金に計上している。

(4) 退職給付に係る会計処理の方法

① 退職給付見込額の期間帰属方法

退職給付債務の算定にあたり、退職給付見込額を当連結会計年度末までの期間に帰属させる方法については、期間定額基準によっている。

② 数理計算上の差異及び過去勤務費用の費用処理方法

数理計算上の差異については、各連結会計年度の発生時における従業員の平均残存勤務期間以内の一定の年数（８年）による定額法により按分した額をそれぞれ発生の翌連結会計年度から費用処理している。

過去勤務費用は、その発生時における従業員の平均残存勤務期間以内の一定の年数（８年）による定額法により費用処理している。

③ 未認識数理計算上の差異及び未認識過去勤務費用の会計処理方法

未認識数理計算上の差異及び未認識過去勤務費用については、税効果を調整の上、純資産の部におけるその他の包括利益累計額の退職給付に係る調整累計額に計上している。

(5) 重要な収益及び費用の計上基準

完成工事高及び完成工事原価の計上基準

完成工事高の計上は、当連結会計年度末までの進捗部分について成果の確実性が認められる工事については工事進行基準（工事の進捗度の見積りは原価比例法）を、その他の工事については、工事完成基準を適用している。

(6) 重要なヘッジ会計の方法

ヘッジ会計の方法

特例処理の条件を満たしている金利スワップについては特例処理を行っている。

なお、原則的なヘッジ処理は行っていない。

ヘッジ手段とヘッジ対象

ヘッジ手段

デリバティブ取引（金利スワップ取引）

ヘッジ対象

相場変動等による損失の可能性がある資産又は負債のうち、相場変動等が評価に反映されていないもの及びキャッシュ・フローが固定されその変動が回避されるもの。

ヘッジ方針

借入金の金利変動リスクを回避する目的で金利スワップ取引を行う。

ヘッジ有効性評価の方法

特例処理によっている金利スワップについては、有効性の評価を省略している。

(7) 連結キャッシュ・フロー計算書における資金の範囲

手許現金、随時引き出し可能な預金及び容易に換金可能であり、かつ、価値の変動について僅少なリスクしか負わない取得日から３か月以内に償還期限の到来する短期投資からなる。

(8) その他連結財務諸表作成のための重要な事項

消費税等の会計処理

消費税等に相当する額の会計処理は、税抜方式によっている。

(会計方針の変更)

(企業結合に関する会計基準等の適用)

「企業結合に関する会計基準」(企業会計基準第21号 平成25年9月13日)、「連結財務諸表に関する会計基準」(企業会計基準第22号 平成25年9月13日)及び「事業分離等に関する会計基準」(企業会計基準第7号 平成25年9月13日)等を当連結会計年度から適用し、当期純利益等の表示の変更を行っている。

当該表示の変更を反映させるため、前連結会計年度については、連結財務諸表の組替えを行っている。

(未適用の会計基準等)

「繰延税金資産の回収可能性に関する適用指針」(企業会計基準適用指針第26号 平成28年3月28日)

(1) 概要

「繰延税金資産の回収可能性に関する適用指針」は、日本公認会計士協会における税効果会計に関する会計上の実務指針及び監査上の実務指針(会計処理に関する部分)を企業会計基準委員会に移管するに際して、企業会計基準委員会が、当該実務指針のうち主に日本公認会計士協会監査委員会報告第66号「繰延税金資産の回収可能性の判断に関する監査上の取扱い」において定められている繰延税金資産の回収可能性に関する指針について、企業を5つに分類し、当該分類に応じて繰延税金資産の計上額を見積るという取扱いの枠組みを基本的に踏襲した上で、分類の要件及び繰延税金資産の計上額の取扱いの一部について必要な見直しを行ったもので、繰延税金資産の回収可能性について、「税効果会計に係る会計基準」(企業会計審議会)を適用する際の指針を定めたものである。

(2) 適用予定日

平成28年4月1日以後開始する連結会計年度の期首から適用する。

(3) 当該会計基準等の適用による影響

「繰延税金資産の回収可能性に関する適用指針」の適用による連結財務諸表に与える影響額については、現時点で評価中である。

(連結貸借対照表関係)

※1 このうち関連会社に対する金額は、次のとおりである。

	前連結会計年度 (平成27年3月31日)	当連結会計年度 (平成28年3月31日)
投資有価証券(株式)	19,554千円	19,554千円

※2 担保に供している資産及び担保付債務は、次のとおりである。

	前連結会計年度 (平成27年3月31日)	当連結会計年度 (平成28年3月31日)
	千円	千円
建物・構築物	5,146,959 (179,592)	4,892,822 (161,919)
機械・運搬具	73,053 (22,816)	60,231 (17,257)
土地	5,213,562 (107,789)	5,213,562 (107,789)
投資有価証券	3,788,420	2,146,823
合計	14,221,995 (310,198)	12,313,439 (286,966)
長期借入金	4,724,440	4,068,850
短期借入金	6,255,590	3,255,590
〔うち長期借入金から振替分〕	〔755,590〕	〔655,590〕
銀行保証	480,000	—

( ) 内は、工場財団抵当による借入金の担保に供されている資産の内書である。

※3 損失の発生が見込まれる工事契約に係る未成工事支出金と工事損失引当金は、相殺せずに両建てで表示している。

	前連結会計年度 (平成27年3月31日)	当連結会計年度 (平成28年3月31日)
工事損失引当金に対応する 未成工事支出金の額	214,764千円	281,000千円

※4 保有目的の変更

前連結会計年度(平成27年3月31日)

社有資産全般に亘る有効活用を更に推進するため、当連結会計年度において一部の有形固定資産(土地、建物等)の保有目的を変更し、販売用不動産に501,736千円振替えている。

当連結会計年度(平成28年3月31日)

社有資産全般に亘る有効活用を更に推進するため、当連結会計年度において一部の有形固定資産(土地、建物等)の保有目的を変更し、販売用不動産に399,621千円振替えている。

(連結損益計算書関係)

※1 完成工事原価に含まれる工事損失引当金繰入額は、次のとおりである。

	前連結会計年度 (自平成26年4月1日 至平成27年3月31日)	当連結会計年度 (自平成27年4月1日 至平成28年3月31日)
	255,000千円	121,000千円

※2 このうち、主要な費目及び金額は、次のとおりである。

	前連結会計年度 (自平成26年4月1日 至平成27年3月31日)	当連結会計年度 (自平成27年4月1日 至平成28年3月31日)
従業員給料手当	705,392千円	694,717千円
賞与引当金繰入額	111,293	123,578
退職給付費用	65,420	77,355
役員退職慰労引当金繰入額	34,062	11,748

※3 研究開発費

一般管理費及び当期製造費用に含まれる研究開発費の総額は、次のとおりである。

	前連結会計年度 (自平成26年4月1日 至平成27年3月31日)	当連結会計年度 (自平成27年4月1日 至平成28年3月31日)
	50,305千円	44,826千円

※4 減損損失

前連結会計年度(自平成26年4月1日 至平成27年3月31日)

当社グループは、投資の意思決定を行う各収益管理単位及び遊休資産についてグルーピングを実施した結果、当連結会計年度において、一部の連結子会社の保有する固定資産を販売用不動産に振替えるに当たり、帳簿価額を回収可能価額まで減額し、当該減少額を減損損失として特別損失に計上した。

地 域 関東地区  
用 途 賃貸等不動産  
種 類 土地  
減損損失 63,107千円

なお、上記資産の回収可能価額は正味売却価額により測定しており、正味売却価額は路線価を基準として合理的に算定している。

当連結会計年度(自平成27年4月1日 至平成28年3月31日)

当社グループは、投資の意思決定を行う各収益管理単位及び遊休資産についてグルーピングを実施した結果、当連結会計年度において、当社の保有する固定資産を販売用不動産に振替えるに当たり、帳簿価額を回収可能価額まで減額し、当該減少額を減損損失として特別損失に計上した。

地 域 関東地区  
用 途 賃貸等不動産  
種 類 土地、建物 他  
減損損失 131,219千円

なお、上記資産の回収可能価額は正味売却価額により測定しており、正味売却価額は固定資産税評価額等を基準として合理的に算定している。

## (連結包括利益計算書関係)

## ※1 その他の包括利益に係る組替調整額及び税効果額

	前連結会計年度 (自平成26年4月1日 至平成27年3月31日)	当連結会計年度 (自平成27年4月1日 至平成28年3月31日)
その他有価証券評価差額金		
当期発生額	2,980,649千円	△2,859,655千円
組替調整額	△53,175	△284,604
税効果調整前	2,927,473	△3,144,259
税効果額	△829,970	1,073,997
その他有価証券評価差額金	2,097,503	△2,070,262
退職給付に係る調整額		
当期発生額	76,630	68,930
組替調整額	112,746	42,137
税効果調整前	189,377	111,068
税効果額	—	—
退職給付に係る調整額	189,377	111,068
その他の包括利益合計	2,286,880	△1,959,194

## (連結株主資本等変動計算書関係)

前連結会計年度 (自平成26年4月1日 至平成27年3月31日)

## 1. 発行済株式の種類及び総数並びに自己株式の種類及び株式数に関する事項

	当連結会計年度 期首株式数 (千株)	当連結会計年度 増加株式数 (千株)	当連結会計年度 減少株式数 (千株)	当連結会計年度末 株式数 (千株)
発行済株式				
普通株式	40,763	—	—	40,763
合計	40,763	—	—	40,763
自己株式				
普通株式 (注)	974	0	—	974
合計	974	0	—	974

(注) 普通株式の自己株式の株式数の増加0千株は、単元未満株式の買取りによるものである。

## 2. 配当に関する事項

## (1) 配当金支払額

(決議)	株式の種類	配当金の総額 (千円)	1株当たり 配当額 (円)	基準日	効力発生日
平成26年6月27日 定時株主総会	普通株式	244,190	6	平成26年3月31日	平成26年6月30日

## (2) 基準日が当連結会計年度に属する配当のうち、配当の効力発生日が翌連結会計年度となるもの

(決議)	株式の種類	配当金の総額 (千円)	配当の原資	1株当たり 配当額 (円)	基準日	効力発生日
平成27年6月26日 定時株主総会	普通株式	244,189	利益剰余金	6	平成27年3月31日	平成27年6月29日

当連結会計年度（自平成27年4月1日 至平成28年3月31日）

1. 発行済株式の種類及び総数並びに自己株式の種類及び株式数に関する事項

	当連結会計年度 期首株式数（千株）	当連結会計年度 増加株式数（千株）	当連結会計年度 減少株式数（千株）	当連結会計年度末 株式数（千株）
発行済株式				
普通株式	40,763	—	—	40,763
合計	40,763	—	—	40,763
自己株式				
普通株式（注）	974	200	—	1,175
合計	974	200	—	1,175

（注）普通株式の自己株式の株式数の増加200千株は、単元未満株式の買取りによる0千株、平成27年5月14日付取締役会決議による自己株式の取得による200千株である。

2. 配当に関する事項

(1) 配当金支払額

（決議）	株式の種類	配当金の総額 （千円）	1株当たり 配当額（円）	基準日	効力発生日
平成27年6月26日 定時株主総会	普通株式	244,189	6	平成27年3月31日	平成27年6月29日

(2) 基準日が当連結会計年度に属する配当のうち、配当の効力発生日が翌連結会計年度となるもの

（決議）	株式の種類	配当金の総額 （千円）	配当の原資	1株当たり 配当額（円）	基準日	効力発生日
平成28年6月29日 定時株主総会	普通株式	283,486	利益剰余金	7	平成28年3月31日	平成28年6月30日

（連結キャッシュ・フロー計算書関係）

現金及び現金同等物の期末残高と連結貸借対照表に掲記されている科目の金額との関係

	前連結会計年度 （自 平成26年4月1日 至 平成27年3月31日）	当連結会計年度 （自 平成27年4月1日 至 平成28年3月31日）
現金預金勘定	4,937,135千円	5,801,091千円
現金及び現金同等物	4,937,135	5,801,091

(リース取引関係)

1. オペレーティング・リース取引  
(貸主側)

オペレーティング・リース取引のうち解約不能のものに係る未経過リース料

(単位：千円)

	前連結会計年度 (平成27年3月31日)	当連結会計年度 (平成28年3月31日)
1年内	201,946	207,865
1年超	1,343,074	1,168,998
合計	1,545,021	1,376,863

(金融商品関係)

1. 金融商品の状況に関する事項

(1) 金融商品に対する取組方針

当社グループは、資金運用については短期的な預金等に限定し、また、資金調達については銀行借入や社債発行による方針である。デリバティブは、借入金の金利変動リスクを回避するために利用し、投機的な取引は行わない。

(2) 金融商品の内容及びそのリスク並びにリスク管理体制

営業債権である受取手形・完成工事未収入金等は、顧客の信用リスクに晒されている。当該リスクに関しては、社内規程に則り、取引先ごとの期日管理及び残高管理を行うとともに、新規取引先の信用調査を取引開始の都度行い、かつ主要取引先の信用状況を適時に把握する体制をとっている。

投資有価証券は、主に業務上の関係を有する企業の株式であり、市場価格の変動リスクに晒されているが、定期的に時価を把握している。

営業債務である支払手形・工事未払金等は、その殆んどが4ヶ月以内の支払期日である。

借入金のうち、短期借入金は主に営業取引に係る資金調達であり、社債、長期借入金は主に設備投資に係る資金調達である。

変動金利の借入金は、金利の変動リスクに晒されているが、このうち長期のもの一部については、支払金利の変動リスクを回避し支払利息の固定化を図るために、個別契約ごとにデリバティブ取引（金利スワップ取引）をヘッジ手段として利用している。ヘッジの有効性の評価方法については、金利スワップの特例処理の要件を満たしているため、その判定をもって有効性の評価を省略している。

デリバティブ取引の執行、管理については、社内規程に則って行っており、またデリバティブの利用にあたっては信用リスクを軽減するために、格付の高い金融機関とのみ取引を行っている。

また、営業債務や社債及び借入金は、流動性リスクに晒されているが、当社グループでは、各社が月次に資金繰計画を作成するなどの方法により管理している。

(3) 金融商品の時価等に関する事項についての補足説明

「2. 金融商品の時価等に関する事項」におけるデリバティブ取引に関する契約額等については、その金額自体がデリバティブ取引に係る市場リスクを示すものではない。



2. 金融商品の時価等に関する事項

連結貸借対照表計上額、時価及びこれらの差額については、次のとおりである。

なお、時価を把握することが極めて困難と認められるものは、次表に含まれていない（（注2）参照）。

前連結会計年度(平成27年3月31日)

	連結貸借対照表計上額 (千円)	時価 (千円)	差額 (千円)
(1) 現金預金	4,937,135	4,937,135	—
(2) 受取手形・完成工事未収入金等 貸倒引当金（*1）	5,597,050 △11,192		
	5,585,858	5,585,858	—
(3) 投資有価証券 その他有価証券	13,222,905	13,222,905	—
資産計	23,745,898	23,745,898	—
(1) 支払手形・工事未払金等	7,123,320	7,123,320	—
(2) 短期借入金	5,600,000	5,600,000	—
(3) 未払法人税等	501,524	501,524	—
(4) 社債（*2）	480,000	479,974	△25
(5) 長期借入金（*2）	5,960,030	5,701,064	△258,965
負債計	19,664,875	19,405,885	△258,990
デリバティブ取引	—	—	—

（\*1） 受取手形・完成工事未収入金等に対応する一般貸倒引当金を控除している。

（\*2） 社債には1年以内償還予定の社債（連結貸借対照表計上額480,000千円）を含んでおり、また、長期借入金には1年以内返済予定の長期借入金（連結貸借対照表計上額875,590千円）を含んでいる。

当連結会計年度(平成28年3月31日)

	連結貸借対照表計上額 (千円)	時価 (千円)	差額 (千円)
(1) 現金預金	5,801,091	5,801,091	—
(2) 受取手形・完成工事未収入金等 貸倒引当金 (*1)	5,653,080 △11,306		
	5,641,774	5,641,774	—
(3) 投資有価証券 その他有価証券	10,178,826	10,178,826	—
資産計	21,621,693	21,621,693	—
(1) 支払手形・工事未払金等	6,680,551	6,680,551	—
(2) 短期借入金	2,600,000	2,600,000	—
(3) 未払法人税等	742,584	742,584	—
(4) 長期借入金 (*2)	5,084,440	5,064,989	△19,450
負債計	15,107,575	15,088,125	△19,450
デリバティブ取引	—	—	—

(\*1) 受取手形・完成工事未収入金等に対応する一般貸倒引当金を控除している。

(\*2) 長期借入金には1年以内返済予定の長期借入金(連結貸借対照表計上額775,590千円)を含んでいる。

(注1) 金融商品の時価の算定方法並びに有価証券及びデリバティブ取引に関する事項

資 産

(1) 現金預金、(2) 受取手形・完成工事未収入金等

これらは短期間で決済されるものであるため、時価は帳簿価額と近似していることから、当該帳簿価額によっている。

(3) 投資有価証券 その他有価証券

これらの時価について、株式は取引所の価格によっており、債券は取引金融機関等から提示された価格によっている。

また、保有目的ごとの有価証券に関する事項については、注記事項の「有価証券関係」に記載している。

負 債

(1) 支払手形・工事未払金等、(2) 短期借入金、(3) 未払法人税等

これらは短期間で決済されるものであるため、時価は帳簿価額と近似していることから、当該帳簿価額によっている。

(4) 長期借入金

これらの時価については、元利金の合計額を同様の新規借入を行った場合に想定される利率で割り引いて算定する方法によっている。変動金利による長期借入金は金利スワップの特例処理の対象とされており、当該金利スワップと一体として処理された元利金の合計額を、同様の借入を行った場合に適用される合理的に見積られる利率で割り引いて算定する方法によっている。

デリバティブ取引

デリバティブ取引に関する事項については、注記事項の「デリバティブ取引関係」に記載している。

(注2) 時価を把握することが極めて困難と認められる金融商品の連結貸借対照表計上額

(単位:千円)

区分	前連結会計年度 (平成27年3月31日)	当連結会計年度 (平成28年3月31日)
非上場株式	149,687	149,687

これらについては、市場価格がなく、時価を把握することが極めて困難と認められることから「(3) 投資有価証券」には含めていない。

(注3) 金銭債権及び満期のある有価証券の連結決算日後の償還予定額  
前連結会計年度(平成27年3月31日)

	1年以内 (千円)	1年超 5年以内 (千円)	5年超 10年以内 (千円)	10年超 (千円)
預金	4,919,651	—	—	—
受取手形・完成工事未収入金等	5,597,050	—	—	—
投資有価証券 その他有価証券の うち満期があるもの 債券	—	—	—	—
合計	10,516,701	—	—	—

当連結会計年度(平成28年3月31日)

	1年以内 (千円)	1年超 5年以内 (千円)	5年超 10年以内 (千円)	10年超 (千円)
預金	5,779,094	—	—	—
受取手形・完成工事未収入金等	5,653,080	—	—	—
投資有価証券 その他有価証券の うち満期があるもの 債券	—	—	—	—
合計	11,432,174	—	—	—

## (注4) 社債及び長期借入金の連結決算日後の返済予定額

前連結会計年度(平成27年3月31日)

	1年以内 (千円)	1年超 2年以内 (千円)	2年超 3年以内 (千円)	3年超 4年以内 (千円)	4年超 5年以内 (千円)	5年超 (千円)
短期借入金	5,600,000	—	—	—	—	—
社債	480,000	—	—	—	—	—
長期借入金	875,590	775,590	775,590	730,590	215,590	2,587,080
合計	6,955,590	775,590	775,590	730,590	215,590	2,587,080

当連結会計年度(平成28年3月31日)

	1年以内 (千円)	1年超 2年以内 (千円)	2年超 3年以内 (千円)	3年超 4年以内 (千円)	4年超 5年以内 (千円)	5年超 (千円)
短期借入金	2,600,000	—	—	—	—	—
長期借入金	775,590	775,590	730,590	215,590	215,590	2,371,490
合計	3,375,590	775,590	730,590	215,590	215,590	2,371,490

(有価証券関係)

1. その他有価証券

前連結会計年度(平成27年3月31日)

種類	連結貸借対照表 計上額 (千円)	取得原価 (千円)	差額 (千円)
(1) 連結貸借対照表計上額が取得 原価を超えるもの			
株式	13,142,605	6,668,292	6,474,313
債券			
その他	—	—	—
その他	—	—	—
小計	13,142,605	6,668,292	6,474,313
(2) 連結貸借対照表計上額が取得 原価を超えないもの			
株式	80,300	88,050	△7,750
債券			
その他	—	—	—
その他	—	—	—
小計	80,300	88,050	△7,750
合計	13,222,905	6,756,342	6,466,562

当連結会計年度(平成28年3月31日)

種類	連結貸借対照表 計上額 (千円)	取得原価 (千円)	差額 (千円)
(1) 連結貸借対照表計上額が取得 原価を超えるもの			
株式	8,889,275	5,298,160	3,591,114
債券			
その他	—	—	—
その他	—	—	—
小計	8,889,275	5,298,160	3,591,114
(2) 連結貸借対照表計上額が取得 原価を超えないもの			
株式	1,289,551	1,558,362	△268,811
債券			
その他	—	—	—
その他	—	—	—
小計	1,289,551	1,558,362	△268,811
合計	10,178,826	6,856,523	3,322,303

2. 売却したその他有価証券

前連結会計年度（自平成26年4月1日 至平成27年3月31日）

種類	売却額（千円）	売却益の合計額 （千円）	売却損の合計額 （千円）
株式	99,821	53,696	—

当連結会計年度（自平成27年4月1日 至平成28年3月31日）

種類	売却額（千円）	売却益の合計額 （千円）	売却損の合計額 （千円）
株式	884,300	282,835	—

（デリバティブ取引関係）

1. ヘッジ会計が適用されていないデリバティブ取引

前連結会計年度（平成27年3月31日）

該当事項なし

当連結会計年度（平成28年3月31日）

該当事項なし

2. ヘッジ会計が適用されているデリバティブ取引

金利関連

前連結会計年度（平成27年3月31日）

ヘッジ会計の方法	取引の種類	主なヘッジ対象	契約額等 （千円）	契約額等の うち1年超 （千円）	時価 （千円）
金利スワップの特例処理	金利スワップ取引 支払固定	長期借入金	1,395,000	1,035,000	（注）
金利スワップの特例処理	金利スワップ取引 支払固定	短期借入金	100,000	—	（注）

（注）金利スワップの特例処理によるものは、ヘッジ対象とされている長期借入金及び短期借入金と一体として処理されているため、その時価は、当該長期借入金及び短期借入金の時価に含めて記載している。

当連結会計年度（平成28年3月31日）

ヘッジ会計の方法	取引の種類	主なヘッジ対象	契約額等 （千円）	契約額等の うち1年超 （千円）	時価 （千円）
金利スワップの特例処理	金利スワップ取引 支払固定	長期借入金	1,035,000	675,000	（注）

（注）金利スワップの特例処理によるものは、ヘッジ対象とされている長期借入金と一体として処理されているため、その時価は、当該長期借入金の時価に含めて記載している。

(退職給付関係)

1. 採用している退職給付制度の概要

当社及び連結子会社は、従業員及び執行役員の退職給付に充てるため、積立型、非積立型の確定給付制度及び積立型の確定拠出制度を採用している。

確定給付企業年金制度（すべて積立型制度である。）では、給与と勤務期間に基づいた一時金又は年金を支給する。一部の確定給付企業年金制度には、退職給付信託が設定されている。

退職一時金制度（非積立型制度であるが、退職給付信託を設定した結果、積立型制度となっているものがある。）では、退職給付として、給与と勤務期間に基づいた一時金を支給する。

なお、一部の連結子会社は中小企業退職金共済制度を設けている。

2. 確定給付制度

(1) 退職給付債務の期首残高と期末残高の調整表

	前連結会計年度 (自 平成26年4月1日 至 平成27年3月31日)	当連結会計年度 (自 平成27年4月1日 至 平成28年3月31日)
退職給付債務の期首残高	1,337,885千円	1,472,765千円
会計方針の変更による累積的影響額	104,910	—
会計方針の変更を反映した期首残高	1,442,796	1,472,765
勤務費用	134,148	119,174
利息費用	6,252	6,256
数理計算上の差異の発生額	△29,149	△81,255
退職給付の支払額	△81,281	△105,469
退職給付債務の期末残高	1,472,765	1,411,470

(2) 年金資産の期首残高と期末残高の調整表

	前連結会計年度 (自 平成26年4月1日 至 平成27年3月31日)	当連結会計年度 (自 平成27年4月1日 至 平成28年3月31日)
年金資産の期首残高	1,009,241千円	1,034,174千円
期待運用収益	4,361	3,909
数理計算上の差異の発生額	47,481	△12,324
事業主からの拠出額	17,840	22,543
退職給付の支払額	△44,749	△45,464
年金資産の期末残高	1,034,174	1,002,838

(3) 退職給付債務及び年金資産の期末残高と連結貸借対照表に計上された退職給付に係る負債及び退職給付に係る資産の調整表

	前連結会計年度 (平成27年3月31日)	当連結会計年度 (平成28年3月31日)
積立型制度の退職給付債務	1,276,748千円	1,210,769千円
年金資産	△1,034,174	△1,002,838
	242,573	207,931
非積立型制度の退職給付債務	196,017	200,700
連結貸借対照表に計上された負債と資産の純額	438,590	408,631
退職給付に係る負債	438,590	408,631
連結貸借対照表に計上された負債と資産の純額	438,590	408,631

(4) 退職給付費用及びその内訳項目の金額

	前連結会計年度 (自 平成26年4月1日 至 平成27年3月31日)	当連結会計年度 (自 平成27年4月1日 至 平成28年3月31日)
勤務費用（注）1	134,148千円	119,174千円
利息費用	6,252	6,256
期待運用収益	△4,361	△3,909
数理計算上の差異の費用処理額	36,167	53,359
過去勤務費用の費用処理額	△11,221	△11,221
その他	87,800	—
確定給付制度に係る退職給付費用	248,785	163,659

(注) 1. 簡便法を採用している連結子会社の退職給付費用は勤務費用に計上している。

## (5) 退職給付に係る調整額

退職給付に係る調整額に計上した項目（税効果控除前）の内訳は次のとおりである。

	前連結会計年度 (自 平成26年4月1日 至 平成27年3月31日)	当連結会計年度 (自 平成27年4月1日 至 平成28年3月31日)
過去勤務費用	11,221千円	11,221千円
数理計算上の差異	△112,798	△122,289
その他	△87,800	—
合計	△189,377	△111,068

## (6) 退職給付に係る調整累計額

退職給付に係る調整累計額に計上した項目（税効果控除前）の内訳は次のとおりである。

	前連結会計年度 (平成27年3月31日)	当連結会計年度 (平成28年3月31日)
未認識過去勤務費用	△22,443千円	△11,221千円
未認識数理計算上の差異	85,565	△36,724
合計	63,121	△47,946

## (7) 年金資産に関する事項

## ①年金資産の主な内訳

年金資産合計に対する主な分類ごとの比率は、次のとおりである。

	前連結会計年度 (平成27年3月31日)	当連結会計年度 (平成28年3月31日)
株式	46%	46%
現金及び預金	32	34
一般勘定	22	20
合計	100	100

年金資産合計には、企業年金制度に対して設定した退職給付信託が前連結会計年度78%、当連結会計年度80%含まれている。

## ②長期期待運用収益率の設定方法

年金資産の長期期待運用収益率を決定するため、現在及び予想される年金資産の配分と、年金資産を構成する多様な資産からの現在及び将来期待される長期の収益率を考慮している。

## (8) 数理計算上の計算基礎に関する事項

主要な数理計算上の計算基礎（加重平均で表わしている。）

	前連結会計年度 (平成27年3月31日)	当連結会計年度 (平成28年3月31日)
割引率	0.49%	0.49%
長期期待運用収益率	1.75%	1.75%
予想昇給率	主に3.05%～3.54%	主に3.05%～3.54%

## 3. 確定拠出制度

当社及び連結子会社の確定拠出制度等への要拠出額は、前連結会計年度13,624千円、当連結会計年度14,085千円である。



## (税効果会計関係)

## 1. 繰延税金資産及び繰延税金負債の発生の主な原因別の内訳

	前連結会計年度 (平成27年3月31日)	当連結会計年度 (平成28年3月31日)
繰延税金資産	千円	千円
賞与引当金	104,788	111,397
退職給付に係る負債	368,145	406,886
工事損失引当金	83,478	86,716
減損損失	1,029,567	992,027
繰越欠損金	76,374	16,927
その他	588,996	562,586
繰延税金資産小計	2,251,351	2,176,541
評価性引当額	△1,867,033	△1,792,972
繰延税金資産合計	384,317	383,568
繰延税金負債		
その他有価証券評価差額金	△2,091,310	△1,017,313
固定資産圧縮積立金	△2,073,437	△1,912,489
その他	△879	△462
繰延税金負債合計	△4,165,627	△2,930,265
繰延税金負債の純額	△3,781,309	△2,546,697
(注) 前連結会計年度及び当連結会計年度における繰延税金負債の純額は、連結貸借対照表の以下の項目に含まれている。		
	前連結会計年度 (平成27年3月31日)	当連結会計年度 (平成28年3月31日)
流動資産－繰延税金資産	282,293	287,995
固定負債－繰延税金負債	4,063,602	2,834,693

## 2. 法定実効税率と税効果会計適用後の法人税等の負担率との間に重要な差異があるときの、当該差異の原因となった主要な項目別の内訳

	前連結会計年度 (平成27年3月31日)	当連結会計年度 (平成28年3月31日)
法定実効税率 (調整)	35.6%	33.1%
永久に損金に算入されない項目	1.0	0.6
永久に益金に算入されない項目	△3.1	△3.9
住民税均等割	1.1	0.5
評価性引当額	11.8	△0.4
税率変更による期末繰延税金負債の減額修正	△12.5	△3.0
連結仕訳による影響	0.0	4.1
その他	△1.1	△0.5
税効果会計適用後の法人税等の負担率	32.8	30.5

### 3. 法人税等の税率の変更による繰延税金資産及び繰延税金負債の金額の修正

「所得税法等の一部を改正する法律」（平成28年法律第15号）及び「地方税法等の一部を改正する等の法律」（平成28年法律第13号）が平成28年3月29日に国会で成立し、平成28年4月1日以後に開始する連結会計年度から法人税率等の引下げ等が行われることとなった。これに伴い、繰延税金資産及び繰延税金負債の計算に使用する法定実効税率は、前連結会計年度の計算において使用した32.3%から平成28年4月1日に開始する連結会計年度及び平成29年4月1日に開始する連結会計年度に解消が見込まれる一時差異等については30.9%に、平成30年4月1日に開始する連結会計年度以降に解消が見込まれる一時差異等については30.6%となる。

この税率変更により、繰延税金負債の金額（繰延税金資産の金額を控除した金額）は149,157千円減少、法人税等調整額は92,020千円減少し、その他有価証券評価差額金は57,137千円増加している。

#### （賃貸等不動産関係）

当社では、東京都その他の地域において、賃貸用のオフィスビル等（土地を含む）を有している。前連結会計年度における当該賃貸等不動産に関する賃貸損益は916,732千円（賃貸収益は不動産事業売上高に、賃貸費用は不動産事業売上原価に計上）である。当連結会計年度における当該賃貸等不動産に関する賃貸損益は971,719千円（賃貸収益は不動産事業売上高に、賃貸費用は不動産事業売上原価に計上）である。

また、当該賃貸等不動産の連結貸借対照表計上額、期中増減額及び時価は、次のとおりである。

	前連結会計年度 (自 平成26年4月1日 至 平成27年3月31日)	当連結会計年度 (自 平成27年4月1日 至 平成28年3月31日)
連結貸借対照表計上額 (注) 1		
期首残高 (千円)	18,184,262	17,255,188
期中増減額 (注) 2 (千円)	△929,074	△1,001,478
期末残高 (千円)	17,255,188	16,253,709
期末時価 (注) 3 (千円)	32,398,032	33,960,900

- (注) 1. 連結貸借対照表計上額は、取得価額から減価償却累計額及び減損損失累計額を控除した金額である。
2. 期中増減額のうち、前連結会計年度の主な減少額は、販売用不動産への振替（501,736千円）及び減価償却費（380,890千円）及び減損損失（63,107千円）である。また、当連結会計年度の主な減少額は、販売用不動産への振替（399,621千円）及び減価償却費（427,771千円）及び減損損失（131,219千円）である。
3. 期末の時価は、主として「不動産鑑定評価基準」に基づいた社外の不動産鑑定士による不動産鑑定評価書を基に、自社で算定した金額（指標等を用いて調整を行ったものを含む。）である。

(セグメント情報等)

【セグメント情報】

1. 報告セグメントの概要

当社グループの報告セグメントは、当社グループの営んでいる事業の構成単位のうち分離された財務情報が入手可能であり、取締役会が経営資源の配分の決定及び業績を評価するために、定期的に検討を行う対象となっているものである。

当社グループは、当社に事業部門を置き、連結子会社を含め鉄構建設事業に関する全社的な戦略立案とその推進を行っている。

また、本社部門内の不動産部において不動産事業を遂行している。

したがって、当社グループは、「鉄構建設事業」及び「不動産事業」の2つを報告セグメントとしている。

各報告セグメントの概要は以下のとおりである。

鉄構建設事業：立体構造物・橋梁・鉄骨・鉄塔の設計、製作、施工並びに総合建設工事の企画、設計、施工に関する事業

不動産事業：不動産の売買、管理及び賃貸借並びにこれらの仲介に関する事業

2. 報告セグメントごとの売上高、利益又は損失、資産、負債その他の項目の金額の算定方法

報告されている事業セグメントの会計処理の方法は、「連結財務諸表作成のための基本となる重要な事項」における記載と概ね同一である。

3. 報告セグメントごとの売上高、利益又は損失、資産、負債その他の項目の金額に関する情報

前連結会計年度（自平成26年4月1日 至平成27年3月31日）

(単位：千円)

	報告セグメント			調整額 (注1)	連結 財務諸表 計上額 (注2)
	鉄構建設事業	不動産事業	計		
売上高					
外部顧客への売上高	20,226,774	2,394,628	22,621,403	—	22,621,403
セグメント間の内部売上高	—	—	—	—	—
計	20,226,774	2,394,628	22,621,403	—	22,621,403
セグメント利益	440,312	995,960	1,436,272	—	1,436,272
セグメント資産	17,147,386	18,127,919	35,275,305	20,180,549	55,455,854
その他の項目					
減価償却費	257,890	390,364	648,254	36,649	684,904
有形固定資産及び無形固定資産の増加額	271,147	17,599	288,746	14,347	303,094

(注) 1. セグメント資産の調整額は、各報告セグメントに配分していない全社資産である。

2. セグメント利益は、連結損益計算書の営業利益と一致している。

当連結会計年度（自平成27年4月1日 至平成28年3月31日）

（単位：千円）

	報告セグメント			調整額 (注1)	連結 財務諸表 計上額 (注2)
	鉄構建設事業	不動産事業	計		
売上高					
外部顧客への売上高	25,520,090	3,247,850	28,767,941	—	28,767,941
セグメント間の内部売上高	—	—	—	—	—
計	25,520,090	3,247,850	28,767,941	—	28,767,941
セグメント利益	1,244,762	1,440,921	2,685,683	—	2,685,683
セグメント資産	16,306,549	16,963,014	33,269,563	17,881,896	51,151,460
その他の項目					
減価償却費	274,775	439,049	713,824	36,863	750,688
有形固定資産及び無形固定資産の増加額	444,206	15,520	459,726	18,118	477,844

(注) 1. セグメント資産の調整額は、各報告セグメントに配分していない全社資産である。

2. セグメント利益は、連結損益計算書の営業利益と一致している。

【関連情報】

前連結会計年度（自平成26年4月1日 至平成27年3月31日）

1. 製品及びサービスごとの情報

セグメント情報に同様の情報を開示しているため、記載を省略した。

2. 地域ごとの情報

(1) 売上高

本邦以外の外部顧客への売上高がないため、記載していない。

(2) 有形固定資産

本邦以外に所在している有形固定資産がないため、記載していない。

3. 主要な顧客ごとの情報

(単位：千円)

顧客の名称又は氏名	売上高	関連するセグメント名
国土交通省	3,886,366	鉄構建設事業

当連結会計年度（自平成27年4月1日 至平成28年3月31日）

1. 製品及びサービスごとの情報

セグメント情報に同様の情報を開示しているため、記載を省略した。

2. 地域ごとの情報

(1) 売上高

本邦以外の外部顧客への売上高がないため、記載していない。

(2) 有形固定資産

本邦以外に所在している有形固定資産がないため、記載していない。

3. 主要な顧客ごとの情報

(単位：千円)

顧客の名称又は氏名	売上高	関連するセグメント名
国土交通省	2,584,380	鉄構建設事業

【報告セグメントごとの固定資産の減損損失に関する情報】

前連結会計年度（自平成26年4月1日 至平成27年3月31日）

(単位：千円)

	鉄構建設事業	不動産事業	全社・消去	連結財務諸表計上額
減損損失	—	63,107	—	63,107

当連結会計年度（自平成27年4月1日 至平成28年3月31日）

(単位：千円)

	鉄構建設事業	不動産事業	全社・消去	連結財務諸表計上額
減損損失	—	131,219	—	131,219

【報告セグメントごとののれんの償却額及び未償却残高に関する情報】

前連結会計年度（自平成26年4月1日 至平成27年3月31日）

該当事項なし

当連結会計年度（自平成27年4月1日 至平成28年3月31日）

該当事項なし

【報告セグメントごとの負ののれん発生益に関する情報】

前連結会計年度（自平成26年4月1日 至平成27年3月31日）

該当事項なし

当連結会計年度（自平成27年4月1日 至平成28年3月31日）

該当事項なし

【関連当事者情報】

関連当事者との取引

連結財務諸表提出会社の役員及び個人主要株主等

前連結会計年度（自平成26年4月1日 至平成27年3月31日）

種類	会社等の名称又は氏名	所在地	資本金又は出資金 (千円)	事業の内容 又は職業	議決権等の所有 (被所有) 割合 (%)	関連当事者 との関係	取引の内容	取引金額 (千円)	科目	期末残高 (千円) (注1)
役員及びその近親者が議決権の過半数を所有している会社等	榊巴技研 (注3)	東京都中央区	100,000	技術研究、試験装置の設計・製作	(所有) 直接32.24% (被所有) 3.63%	技術研究委託他	構造物部材の加工他 (注2)	161,151	工事未払金	2,160

当連結会計年度（自平成27年4月1日 至平成28年3月31日）

種類	会社等の名称又は氏名	所在地	資本金又は出資金 (千円)	事業の内容 又は職業	議決権等の所有 (被所有) 割合 (%)	関連当事者 との関係	取引の内容	取引金額 (千円)	科目	期末残高 (千円) (注1)
役員及びその近親者が議決権の過半数を所有している会社等	榊巴技研 (注3)	東京都中央区	100,000	技術研究、試験装置の設計・製作	(所有) 直接32.24% (被所有) 3.63%	技術研究委託他	構造物部材の加工他 (注2)	93,612	工事未払金	16,406

(注) 1. 上記の金額のうち、取引金額及び期末残高には消費税等が含まれている。

2. 取引条件及び取引条件の決定方針等

榊巴技研への構造物部材の加工及び研究委託等は同社から提示された価格を検討の上決定しており、支払条件は、通常の支払条件と同一である。

3. 当社役員及びその近親者が議決権の58%を直接保有している。

## (1株当たり情報)

	前連結会計年度 (自平成26年4月1日 至平成27年3月31日)	当連結会計年度 (自平成27年4月1日 至平成28年3月31日)
1株当たり純資産額 (円)	593.20	591.79
1株当たり当期純利益 (円)	25.35	53.40
潜在株式調整後1株当たり当期純利益	なお、潜在株式調整後1株当たり 当期純利益金額については、潜在株 式が存在しないため記載していな い。	なお、潜在株式調整後1株当たり 当期純利益金額については、潜在株 式が存在しないため記載していな い。

(注) 1株当たり当期純利益金額の算定上の基礎は、以下のとおりである。

	前連結会計年度 (自平成26年4月1日 至平成27年3月31日)	当連結会計年度 (自平成27年4月1日 至平成28年3月31日)
親会社株主に帰属する 当期純利益 (千円)	1,008,976	2,116,078
普通株主に帰属しない金額 (千円)	—	—
普通株式に係る親会社株主に帰属する 当期純利益 (千円)	1,008,976	2,116,078
普通株式の期中平均株式数 (千株)	39,788	39,621

## (重要な後発事象)

該当事項なし

⑤【連結附属明細表】

【社債明細表】

会社名	銘柄	発行年月日	当期首残高 (千円)	当期末残高 (千円)	利率 (%)	担保	償還期限
(注)	第19回無担保社債	平成22年 12月29日	240,000	—	0.670	なし	平成27年 12月29日
	第20回無担保社債	平成22年 12月30日	140,000	—	0.780	なし	平成27年 12月30日
	第21回無担保社債	平成22年 12月29日	100,000	—	1.370	なし	平成27年 12月29日
合計		—	480,000	—	—	—	—

(注) 発行会社は全て㈱巴コーポレーションである。

【借入金等明細表】

区分	当期首残高 (千円)	当期末残高 (千円)	平均利率 (%)	返済期限
短期借入金	5,600,000	2,600,000	0.70	—
1年以内に返済予定の長期借入金	875,590	775,590	1.57	—
1年以内に返済予定のリース債務	24,603	45,802	—	—
長期借入金（1年以内に返済予定のものを除く。）	5,084,440	4,308,850	1.33	平成29年～44年
リース債務（1年以内に返済予定のものを除く。）	38,993	116,807	—	平成29年～34年
その他有利子負債	—	—	—	—
合計	11,623,626	7,847,049	—	—

- (注) 1. 平均利率については、期末借入金残高に対する加重平均利率を記載している。  
 2. リース債務の平均利率については、リース料総額に含まれる利息相当額を控除する前の金額でリース債務を連結貸借対照表に計上しているため、記載していない。  
 3. 長期借入金及びリース債務（1年以内返済予定のものを除く。）の連結決算日後5年内における返済予定額は以下のとおりである。

	1年超2年以内 (千円)	2年超3年以内 (千円)	3年超4年以内 (千円)	4年超5年以内 (千円)
長期借入金	775,590	730,590	215,590	215,590
リース債務	39,552	27,701	21,574	18,594

【資産除去債務明細表】

当連結会計年度期首及び当連結会計年度末における資産除去債務の金額が、当連結会計年度期首及び当連結会計年度末における負債及び純資産の合計額の100分の1以下であるため、連結財務諸表規則第92条の2の規定により記載を省略している。



## (2) 【その他】

当連結会計年度における四半期情報等

(累計期間)	第1四半期	第2四半期	第3四半期	当連結会計年度
売上高 (千円)	5,582,898	11,647,671	19,671,884	28,767,941
税金等調整前四半期 (当期) 純利益金額 (千円)	410,101	1,086,914	2,305,023	3,045,740
親会社株主に帰属する四半期 (当期) 純利益金額 (千円)	234,427	613,542	1,486,731	2,116,078
1株当たり四半期 (当期) 純利益金額 (円)	5.90	15.47	37.51	53.40

(会計期間)	第1四半期	第2四半期	第3四半期	第4四半期
1株当たり四半期純利益金額 (円)	5.90	9.57	22.05	15.89

## 2 【財務諸表等】

### (1) 【財務諸表】

#### ① 【貸借対照表】

(単位：千円)

	前事業年度 (平成27年3月31日)	当事業年度 (平成28年3月31日)
<b>資産の部</b>		
流動資産		
現金預金	4,187,607	4,865,228
受取手形	972,159	1,201,768
完成工事未収入金	4,513,233	4,370,266
不動産事業未収入金	110,863	81,045
未成工事支出金	9,140,207	8,087,277
材料貯蔵品	43,797	36,533
販売用不動産	※2 344,053	※2 503,713
営業外未収入金	322,932	372,815
繰延税金資産	282,233	288,110
その他	431,998	428,555
貸倒引当金	△12,053	△12,458
流動資産合計	20,337,034	20,222,856
固定資産		
有形固定資産		
建物	14,363,539	13,867,343
減価償却累計額	△6,340,885	△6,452,409
建物（純額）	※1,※2 8,022,654	※1,※2 7,414,934
構築物	1,712,754	1,744,851
減価償却累計額	△1,577,286	△1,594,405
構築物（純額）	※1 135,467	※1 150,446
機械及び装置	4,015,293	4,112,467
減価償却累計額	△3,664,677	△3,755,898
機械及び装置（純額）	※1 350,615	※1 356,568
車両運搬具	8,700	10,050
減価償却累計額	△1,936	△5,321
車両運搬具（純額）	6,763	4,728
工具器具・備品	393,424	400,097
減価償却累計額	△364,952	△376,044
工具器具・備品（純額）	28,472	24,052
土地	※1,※2 9,796,052	※1,※2 8,989,680
リース資産	118,208	121,779
減価償却累計額	△73,036	△90,979
リース資産（純額）	45,171	30,799
建設仮勘定	5,800	1,146,275
有形固定資産合計	18,390,997	18,117,485
無形固定資産		
電話加入権	13,230	13,230
ソフトウェア	136,542	163,770
その他	68,778	26,763
無形固定資産合計	218,552	203,765

(単位：千円)

	前事業年度 (平成27年3月31日)	当事業年度 (平成28年3月31日)
投資その他の資産		
投資有価証券	※1 13,351,729	※1 10,307,891
関係会社株式	1,092,750	590,035
出資金	34,905	25,305
長期営業外未収入金	246,000	225,500
長期保証金	441,828	421,424
事業保険料	256,034	116,245
その他	68,750	25,036
貸倒引当金	△590	△467
投資その他の資産合計	15,491,408	11,710,972
固定資産合計	34,100,958	30,032,222
資産合計	54,437,993	50,255,079
負債の部		
流動負債		
支払手形	1,333,600	1,647,487
工事未払金	5,687,073	4,953,897
短期借入金	※1 6,475,590	※1 3,375,590
1年内償還予定の社債	480,000	—
未払金	207,552	214,869
未払法人税等	486,261	707,948
未成工事受入金	4,344,700	5,437,886
不動産事業受入金	—	70,343
完成工事補償引当金	18,128	23,793
賞与引当金	290,000	330,000
工事損失引当金	240,000	281,000
その他	142,931	695,953
流動負債合計	19,705,836	17,738,769
固定負債		
長期借入金	※1 5,084,440	※1 4,308,850
長期預り敷金保証金	1,528,510	1,445,078
繰延税金負債	4,025,114	2,919,176
役員退職慰労引当金	146,700	—
退職給付引当金	266,793	338,877
その他	94,565	206,725
固定負債合計	11,146,122	9,218,707
負債合計	30,851,959	26,957,476

(単位：千円)

	前事業年度 (平成27年3月31日)	当事業年度 (平成28年3月31日)
純資産の部		
株主資本		
資本金	3,000,012	3,000,012
資本剰余金		
資本準備金	1,658,242	1,658,242
資本剰余金合計	1,658,242	1,658,242
利益剰余金		
利益準備金	750,003	750,003
その他利益剰余金		
固定資産圧縮積立金	4,080,272	4,329,993
別途積立金	7,700,000	7,700,000
繰越利益剰余金	2,045,488	3,664,600
利益剰余金合計	14,575,764	16,444,597
自己株式	△22,648	△109,801
株主資本合計	19,211,371	20,993,051
評価・換算差額等		
その他有価証券評価差額金	4,374,662	2,304,551
評価・換算差額等合計	4,374,662	2,304,551
純資産合計	23,586,033	23,297,602
負債純資産合計	54,437,993	50,255,079

## ②【損益計算書】

(単位：千円)

	前事業年度 (自 平成26年4月1日 至 平成27年3月31日)	当事業年度 (自 平成27年4月1日 至 平成28年3月31日)
売上高		
完成工事高	20,226,774	25,520,090
不動産事業売上高	2,379,933	2,792,221
売上高合計	22,606,708	28,312,311
売上原価		
完成工事原価	※1 18,263,996	※1 22,782,535
不動産事業売上原価	※1 1,319,107	※1 1,425,796
売上原価合計	19,583,103	24,208,331
売上総利益		
完成工事総利益	1,962,778	2,737,554
不動産事業総利益	1,060,826	1,366,425
売上総利益合計	3,023,604	4,103,980
販売費及び一般管理費		
役員報酬	136,690	146,080
従業員給料手当	701,199	697,887
賞与引当金繰入額	111,256	122,942
退職給付費用	64,228	71,429
役員退職慰労引当金繰入額	34,062	11,748
法定福利費	120,081	149,135
福利厚生費	22,049	20,446
修繕維持費	306	34,408
事務用品費	17,674	18,082
通信交通費	74,282	71,957
動力用水光熱費	9,626	9,100
広告宣伝費	23,621	7,803
交際費	20,377	35,691
寄付金	1,012	1,426
地代家賃	118,895	110,338
減価償却費	37,312	37,162
試験研究費	27,394	22,230
租税公課	36,106	58,338
保険料	8,721	9,492
雑費	149,460	162,352
販売費及び一般管理費合計	1,714,358	1,798,052
営業利益	1,309,246	2,305,927

(単位：千円)

	前事業年度 (自 平成26年4月1日 至 平成27年3月31日)	当事業年度 (自 平成27年4月1日 至 平成28年3月31日)
営業外収益		
受取利息	6,591	5,497
有価証券利息	12,492	—
受取配当金	286,028	295,104
受取保険金	1,041	12,738
その他	17,958	14,794
営業外収益合計	324,112	328,134
営業外費用		
支払利息	153,974	126,105
社債利息	7,232	2,048
退職給付会計基準変更時差異の処理額	87,521	—
その他	11,952	10,243
営業外費用合計	260,681	138,397
経常利益	1,372,677	2,495,664
特別利益		
投資有価証券売却益	53,696	282,835
抱合せ株式消滅差益	—	296,878
その他	—	32,648
特別利益合計	53,696	612,363
特別損失		
減損損失	—	131,219
その他	—	15,969
特別損失合計	—	147,188
税引前当期純利益	1,426,374	2,960,839
法人税、住民税及び事業税	571,500	965,400
法人税等調整額	△88,565	△117,583
法人税等合計	482,934	847,816
当期純利益	943,439	2,113,023

【完成工事原価報告書】

区分	注記 番号	前事業年度 (自平成26年4月1日 至平成27年3月31日)		当事業年度 (自平成27年4月1日 至平成28年3月31日)	
		金額 (千円)	構成比 (%)	金額 (千円)	構成比 (%)
材料費		3,405,461	18.6	4,123,990	18.1
労務費 (うち労務外注費)		1,672,381 (1,672,381)	9.2 (9.2)	2,259,792 (2,259,792)	9.9 (9.9)
外注費		9,727,990	53.3	13,063,565	57.4
経費 (うち人件費)		3,458,162 (1,833,974)	18.9 (10.0)	3,335,187 (1,930,759)	14.6 (8.5)
計		18,263,996	100	22,782,535	100

(注) 原価計算の方法は、個別原価計算である。

【不動産事業売上原価報告書】

区分	注記 番号	前事業年度 (自平成26年4月1日 至平成27年3月31日)		当事業年度 (自平成27年4月1日 至平成28年3月31日)	
		金額 (千円)	構成比 (%)	金額 (千円)	構成比 (%)
不動産事業					
土地代他		188,275	14.3	239,591	16.8
売却関係費用等		7,766	0.6	3,858	0.3
小計		196,042	14.9	243,449	17.1
不動産賃貸事業					
減価償却費		380,665	28.9	428,042	30.0
固定資産税等		294,531	22.3	291,175	20.4
その他		447,867	33.9	463,128	32.5
小計		1,123,065	85.1	1,182,346	82.9
合計		1,319,107	100	1,425,796	100

(注) 原価計算の方法は、個別原価計算である。

③【株主資本等変動計算書】

前事業年度（自 平成26年4月1日 至 平成27年3月31日）

（単位：千円）

	株主資本							
	資本金	資本剰余金	利益剰余金					利益剰余金 合計
		資本準備金	利益準備金	その他利益剰余金				
				固定資産 圧縮積立金	別途積立金	繰越利益 剰余金		
当期首残高	3,000,012	1,658,242	750,003	3,909,706	7,700,000	1,621,716	13,981,425	
会計方針の変更による 累積的影響額						△104,910	△104,910	
会計方針の変更を反映した 当期首残高	3,000,012	1,658,242	750,003	3,909,706	7,700,000	1,516,806	13,876,515	
当期変動額								
固定資産圧縮積立金の 取崩				△28,149		28,149	—	
税率変更に伴う固定資産 圧縮積立金の変動額				198,715		△198,715	—	
剰余金の配当						△244,190	△244,190	
当期純利益						943,439	943,439	
自己株式の取得								
株主資本以外の項目の 当期変動額（純額）								
当期変動額合計	—	—	—	170,566	—	528,682	699,248	
当期末残高	3,000,012	1,658,242	750,003	4,080,272	7,700,000	2,045,488	14,575,764	

	株主資本		評価・換算 差額等	純資産合計
	自己株式	株主資本 合計	その他有価 証券評価差 額金	
当期首残高	△22,565	18,617,115	2,277,226	20,894,342
会計方針の変更による 累積的影響額		△104,910		△104,910
会計方針の変更を反映した 当期首残高	△22,565	18,512,205	2,277,226	20,789,432
当期変動額				
固定資産圧縮積立金の 取崩				—
税率変更に伴う固定資産 圧縮積立金の変動額				—
剰余金の配当		△244,190		△244,190
当期純利益		943,439		943,439
自己株式の取得	△83	△83		△83
株主資本以外の項目の 当期変動額（純額）			2,097,436	2,097,436
当期変動額合計	△83	699,165	2,097,436	2,796,601
当期末残高	△22,648	19,211,371	4,374,662	23,586,033



当事業年度（自 平成27年4月1日 至 平成28年3月31日）

（単位：千円）

	株主資本						
	資本金	資本剰余金		利益剰余金			利益剰余金 合計
		資本準備金	利益準備金	その他利益剰余金			
				固定資産 圧縮積立金	別途積立金	繰越利益 剰余金	
当期首残高	3,000,012	1,658,242	750,003	4,080,272	7,700,000	2,045,488	14,575,764
当期変動額							
固定資産圧縮積立金の 積立				143,391		△143,391	—
税率変更に伴う固定資産 圧縮積立金の変動額				106,329		△106,329	—
剰余金の配当						△244,189	△244,189
当期純利益						2,113,023	2,113,023
自己株式の取得							
株主資本以外の項目の 当期変動額（純額）							
当期変動額合計	—	—	—	249,721	—	1,619,111	1,868,833
当期末残高	3,000,012	1,658,242	750,003	4,329,993	7,700,000	3,664,600	16,444,597

	株主資本		評価・換算 差額等	純資産合計
	自己株式	株主資本 合計	その他有価 証券評価差 額金	
当期首残高	△22,648	19,211,371	4,374,662	23,586,033
当期変動額				
固定資産圧縮積立金の 積立				—
税率変更に伴う固定資産 圧縮積立金の変動額				—
剰余金の配当		△244,189		△244,189
当期純利益		2,113,023		2,113,023
自己株式の取得	△87,153	△87,153		△87,153
株主資本以外の項目の 当期変動額（純額）			△2,070,111	△2,070,111
当期変動額合計	△87,153	1,781,680	△2,070,111	△288,430
当期末残高	△109,801	20,993,051	2,304,551	23,297,602

【注記事項】

(重要な会計方針)

1. 有価証券の評価基準及び評価方法

子会社株式及び関連会社株式  
移動平均法による原価法

その他有価証券

時価のあるもの

決算日の市場価格等に基づく時価法

(評価差額は全部純資産直入法により処理し、売却原価は移動平均法により算定)

時価のないもの

移動平均法による原価法

2. たな卸資産の評価基準及び評価方法

未成工事支出金

個別法による原価法

材料貯蔵品

総平均法による原価法

(貸借対照表価額は収益性の低下に基づく簿価切下げの方法により算定)

販売用不動産

個別法による原価法

(貸借対照表価額は収益性の低下に基づく簿価切下げの方法により算定)

3. 固定資産の減価償却の方法

有形固定資産 (リース資産を除く)

定率法 (ただし、賃貸用の固定資産及び平成10年4月1日以降に取得した建物 (附属設備を除く) については定額法) を採用している。

なお、耐用年数及び残存価額については、法人税法に規定する方法と同一の基準によっている。

無形固定資産 (リース資産を除く)

定額法を採用している。

なお、耐用年数については、法人税法に規定する方法と同一の基準によっている。

ただし、自社利用のソフトウェアについては、社内における利用可能期間 (5年) に基づく定額法を採用している。

リース資産

所有権移転外ファイナンス・リース取引に係るリース資産

リース期間を耐用年数として、残存価額を零とする定額法を採用している。

#### 4. 引当金の計上基準

##### 貸倒引当金

売上債権、貸付金等の貸倒による損失に備えるため、一般債権については貸倒実績率により、貸倒懸念債権等特定の債権については個別に回収可能性を検討し、回収不能見込額を計上している。

##### 完成工事補償引当金

完成工事に係るかし担保の費用に備えるため、当事業年度の完成工事高に対する将来の見積補償額に基づいて計上している。

##### 賞与引当金

従業員及び執行役員の賞与の支払いに備えるため、賞与支給対象期間に在籍の従業員及び執行役員に対する賞与支給見込額の当事業年度対応分を計上している。

##### 工事損失引当金

工事の完成に伴い発生することが確実な受注工事の損失に備えるため、工事原価の発生見込額が受注金額を超過する可能性が高い当事業年度末手持工事のうち、当該超過額を合理的に見積ることが可能となった工事について、翌事業年度以降の損失見込額を計上している。

##### 退職給付引当金

従業員及び執行役員の退職給付に備えるため、当事業年度末における退職給付債務及び年金資産（退職給付信託を含む）の見込額に基づき計上している。

##### ①退職給付見込額の期間帰属方法

退職給付債務の算定にあたり、退職給付見込額を当事業年度末までの期間に帰属させる方法については、期間定額基準によっている。

##### ②数理計算上の差異及び過去勤務費用の費用処理方法

数理計算上の差異については、各事業年度の発生時における従業員の平均残存勤務期間以内の一定の年数（8年）による定額法により按分した額をそれぞれ発生の翌事業年度から費用処理している。

過去勤務費用については、その発生時における従業員の平均残存勤務期間以内の一定の年数（8年）による定額法により費用処理している。

(追加情報)

(役員退職慰労金制度の廃止)

当社は、平成27年6月26日開催の第83回定時株主総会において、役員報酬体系の見直しの一環として、役員退職慰労金制度廃止に伴う打ち切り支給（支給の時期は各取締役及び監査役の退任時）を決議した。

これに伴い、当社の役員退職慰労引当金全額を取り崩し、打ち切り支給に伴う未払金121,300千円を固定負債のその他に含めて表示している。

#### 5. 完成工事高及び完成工事原価の計上基準

完成工事高の計上は、当事業年度末までの進捗部分について成果の確実性が認められる工事については工事進行基準（工事の進捗度の見積りは原価比例法）を、その他の工事については工事完成基準を適用している。

## 6. ヘッジ会計の方法

### ヘッジ会計の方法

特例処理の条件を満たしている金利スワップについては特例処理を行っている。  
なお、原則的なヘッジ処理は行っていない。

### ヘッジ手段とヘッジ対象

#### ヘッジ手段

デリバティブ取引（金利スワップ取引）

#### ヘッジ対象

相場変動等による損失の可能性がある資産又は負債のうち、相場変動等が評価に反映されていないもの及びキャッシュ・フローが固定されその変動が回避されるもの。

### ヘッジ方針

借入金の金利変動リスクを回避する目的で金利スワップ取引を行う。

### ヘッジ有効性評価の方法

特例処理によっている金利スワップについては、有効性の評価を省略している。

## 7. その他財務諸表作成のための基本となる重要な事項

### (1) 退職給付に係る会計処理

退職給付に係る未認識数理計算上の差異及び未認識過去勤務費用の未処理額の会計処理の方法は、連結財務諸表におけるこれらの会計処理の方法と異なっている。

### (2) 消費税等の会計処理

消費税等に相当する額の会計処理は、税抜方式によっている。

(貸借対照表関係)

※1 担保に供している資産及び担保付債務は、次のとおりである。

	前事業年度 (平成27年3月31日)	当事業年度 (平成28年3月31日)
	千円	千円
建物	5,079,696 (164,039)	4,831,874 (148,572)
構築物	67,263 (15,552)	60,948 (13,346)
機械及び装置	73,053 (22,816)	60,231 (17,257)
土地	5,213,562 (107,789)	5,213,562 (107,789)
投資有価証券	3,788,420	2,146,823
合計	14,221,995 (310,198)	12,313,439 (286,966)
長期借入金	4,724,440	4,068,850
短期借入金 〔うち長期借入金から振替分〕	6,255,590 〔755,590〕	3,255,590 〔655,590〕
銀行保証	480,000	—

( ) 内は、工場財団抵当による借入金の担保に供されている資産の内書である。

※2 保有目的の変更

前事業年度(平成27年3月31日)

社有資産全般に亘る有効活用を更に推進するため、当事業年度において一部の有形固定資産(土地、建物等)の保有目的を変更し、販売用不動産に227,843千円振替えている。

当事業年度(平成28年3月31日)

社有資産全般に亘る有効活用を更に推進するため、当事業年度において一部の有形固定資産(土地、建物等)の保有目的を変更し、販売用不動産に399,621千円振替えている。

(損益計算書関係)

※1 関係会社との取引にかかるものが次のとおり含まれている。

	前事業年度 (自平成26年4月1日 至平成27年3月31日)	当事業年度 (自平成27年4月1日 至平成28年3月31日)
売上原価	3,080,757千円	4,251,200千円

(有価証券関係)

子会社株式及び関連会社株式(当事業年度の貸借対照表計上額は子会社株式434,180千円、関連会社株式155,855千円、前事業年度の貸借対照表計上額は子会社株式936,894千円、関連会社株式155,855千円)は、市場価格がなく、時価を把握することが極めて困難と認められることから、記載していない。

(税効果会計関係)

1. 繰延税金資産及び繰延税金負債の発生の主な原因別の内訳

	前事業年度 (平成27年3月31日)	当事業年度 (平成28年3月31日)
繰延税金資産	千円	千円
賞与引当金	95,990	101,838
退職給付引当金	330,048	366,536
工事損失引当金	78,224	86,716
減損損失	1,009,158	992,027
その他	498,754	469,086
繰延税金資産小計	2,012,175	2,016,204
評価性引当額	△1,712,016	△1,716,603
繰延税金資産合計	300,158	299,601
繰延税金負債		
その他有価証券評価差額金	△2,090,992	△1,017,085
固定資産圧縮積立金	△1,950,735	△1,912,489
その他	△1,311	△1,092
繰延税金負債合計	△4,043,039	△2,930,666
繰延税金負債の純額	△3,742,880	△2,631,065

2. 法定実効税率と税効果会計適用後の法人税等の負担率との間に重要な差異があるときの、当該差異の原因となった主要な項目別の内訳

	前事業年度 (平成27年3月31日)	当事業年度 (平成28年3月31日)
法定実効税率	35.6%	33.1%
(調整)		
永久に損金に算入されない項目	0.8	0.5
永久に益金に算入されない項目	△3.3	△4.0
住民税均等割	1.1	0.6
評価性引当額	12.2	2.2
税率変更による期末繰延税金負債の減額修正	△12.3	△3.1
その他	△0.2	△0.7
税効果会計適用後の法人税等の負担率	33.9	28.6

3. 法人税等の税率の変更による繰延税金資産及び繰延税金負債の金額の修正

「所得税法等の一部を改正する法律」(平成28年法律第15号)及び「地方税法等の一部を改正する等の法律」(平成28年法律第13号)が平成28年3月29日に国会で成立し、平成28年4月1日以後に開始する事業年度から法人税率等の引下げ等が行われることとなった。これに伴い、繰延税金資産及び繰延税金負債の計算に使用する法定実効税率は、前事業年度の計算において使用した32.3%から平成28年4月1日に開始する事業年度及び平成29年4月1日に開始する事業年度に解消が見込まれる一時差異等については30.9%に、平成30年4月1日に開始する事業年度以降に解消が見込まれる一時差異等については30.6%となる。

この税率変更により、繰延税金負債の金額(繰延税金資産の金額を控除した金額)は149,152千円減少、法人税等調整額は92,020千円減少し、その他有価証券評価差額金は57,132千円増加している。

(重要な後発事象)

該当事項なし

## ④【附属明細表】

## 【有価証券明細表】

## 【株式】

		銘柄	株式数 (株)	貸借対照表計上額 (千円)
投資有価 証券	その他 有価証券	ヤマトホールディングス(株)	1,062,000	2,386,314
		エーザイ(株)	250,000	1,692,500
		武田薬品工業(株)	150,000	770,400
		(株)三菱UFJフィナンシャル・グループ	1,472,800	768,065
		(株)三井住友フィナンシャルグループ	210,900	719,590
		(株)大和証券グループ本社	1,009,000	698,530
		住友不動産(株)	191,000	629,154
		三井物産(株)	381,000	493,395
		TDK(株)	75,800	473,750
		三菱商事(株)	138,000	263,028
		(株)みずほフィナンシャルグループ	1,062,280	178,569
		キャノン(株)	49,100	164,730
		岡部(株)	185,000	148,740
		MS&ADインシュアランスグループホール ディングス(株)	40,900	128,262
		ジェイ エフ イー ホールディングス(株)	70,900	107,484
		J A三井リース(株)	43,000	101,910
		新日鐵住金(株)	46,200	99,884
		(株)東京エネシス	64,000	58,240
		第一生命保険(株)	36,300	49,458
		那須電機鉄工(株)	153,000	45,441
		日本コンクリート工業(株)	132,000	34,980
(株)三重銀行	168,000	33,600		
その他25銘柄	771,599	261,863		
		計	7,762,779	10,307,891

【有形固定資産等明細表】

資産の種類	当期首残高 (千円)	当期増加額 (注) 1 (千円)	当期減少額 (注) 2 (千円)	当期末残高 (千円)	当期末減価 却累計額又は 償却累計額 (千円)	当期償却額 (千円)	差引当期末 残高 (千円)
有形固定資産							
建物	14,363,539	384,261	880,457 (1,614)	13,867,343	6,452,409	450,771	7,414,934
構築物	1,712,754	38,089	5,992	1,744,851	1,594,405	20,054	150,446
機械及び装置	4,015,293	97,174	—	4,112,467	3,755,898	91,221	356,568
車両運搬具	8,700	1,350	—	10,050	5,321	3,384	4,728
工具器具・備品	393,424	7,982	1,309	400,097	376,044	12,343	24,052
土地	9,796,052	449,500	1,255,872 (129,605)	8,989,680	—	—	8,989,680
リース資産	118,208	3,600	28	121,779	90,979	17,943	30,799
建設仮勘定	5,800	1,152,075	11,600	1,146,275	—	—	1,146,275
有形固定資産計	30,413,773	2,134,032	2,155,260	30,392,544	12,275,059	595,718	18,117,485
無形固定資産							
電話加入権	13,230	—	—	13,230	—	—	13,230
ソフトウェア	671,177	95,725	—	766,902	603,131	68,496	163,770
その他	125,826	38,524	72,600	91,750	64,987	7,940	26,763
無形固定資産計	810,234	134,249	72,600	871,883	668,118	76,436	203,765
長期前払費用	67,595	1,284	19,963	48,916	43,826	3,905	5,089

「当期減少額」欄の( )内は内書きで、減損損失の計上額である。

(注) 1 「当期増加額」のうち主なものは次のとおりである。

建物	(千円)	王子社宅・王子賃貸寮 (株OTC吸収合併に伴う受入)	186,161
		小山TUT第二工場増築及び建材庫	118,522
機械及び装置	(千円)	小山第一工場TUT球体組立装置	28,900
土地	(千円)	王子社宅・王子賃貸寮 (株OTC吸収合併に伴う受入)	223,700
		銀座一丁目賃貸マンション (株OTC吸収合併に伴う受入)	225,800
建設仮勘定	(千円)	小石川ビル (再開発に伴う科目振替)	1,142,813

(注) 2 「当期減少額」のうち主なものは次のとおりである。

建物	(千円)	後関ビル・第二後関ビル (科目振替)	181,598
		小石川ビル (再開発に伴う振替)	273,593
土地	(千円)	後関ビル・第二後関ビル (科目振替)	218,012
		〃 減損	129,605
		小石川ビル (再開発に伴う振替)	869,220



【引当金明細表】

区分	当期首残高 (千円)	当期増加額 (千円)	当期減少額 (目的使用) (千円)	当期減少額 (その他) (千円)	当期末残高 (千円)
貸倒引当金	12,643	12,925	—	(注)1 12,643	12,925
完成工事補償引当金	18,128	23,793	18,128	—	23,793
賞与引当金	290,000	330,000	290,000	—	330,000
工事損失引当金	240,000	127,000	86,000	—	281,000
役員退職慰労引当金	146,700	11,748	37,148	(注)2 121,300	—

(注) 1. 貸倒引当金の当期減少額の「その他」は、一般債権の貸倒実績率による洗替額である。

(注) 2. 役員退職慰労引当金の当期減少額の「その他」は、第83回定時株主総会（平成27年6月26日開催）において第5号議案「役員退職慰労金制度廃止に伴う打ち切り支給の件」が承認されたことに伴い、固定負債「その他」に振替えたものである。

(2) 【主な資産及び負債の内容】

連結財務諸表を作成しているため、記載を省略している。

(3) 【その他】

該当事項なし

## 第6【提出会社の株式事務の概要】

事業年度	4月1日から3月31日まで
定時株主総会	6月中
基準日	3月31日
剰余金の配当の基準日	3月31日
1単元の株式数	100株
単元未満株式の買取り  取扱場所  株主名簿管理人  取次所	(特別口座) 東京都千代田区丸の内一丁目4番1号 三井住友信託銀行株式会社 証券代行部  (特別口座) 東京都千代田区丸の内一丁目4番1号 三井住友信託銀行株式会社  _____
公告掲載方法	当会社の公告方法は、電子公告とする。ただし、事故その他やむを得ない事由によって電子公告による公告をすることができない場合は、日本経済新聞に掲載する。当社の公告掲載URLは以下のとおり。 <a href="http://www.tomoe-corporation.co.jp/">http://www.tomoe-corporation.co.jp/</a>
株主に対する特典	該当事項なし

## 第7【提出会社の参考情報】

### 1【提出会社の親会社等の情報】

当社は、金融商品取引法第24条の7第1項に規定する親会社等はない。

### 2【その他の参考情報】

当事業年度の開始日から本有価証券報告書提出日までの間に、次の書類を関東財務局長に提出している。

1. 有価証券報告書及びその添付書類並びに確認書  
(事業年度(第83期) 自平成26年4月1日 至平成27年3月31日) 平成27年6月26日提出
2. 内部統制報告書及びその添付書類 平成27年6月26日提出
3. 四半期報告書及び確認書  
(第84期第1四半期 自平成27年4月1日 至平成27年6月30日) 平成27年8月7日提出  
(第84期第2四半期 自平成27年7月1日 至平成27年9月30日) 平成27年11月12日提出  
(第84期第3四半期 自平成27年10月1日 至平成27年12月31日) 平成28年2月12日提出
4. 臨時報告書  
企業内容等の開示に関する内閣府令第19条第2項第9号の2(株主総会における議決権行使の結果)に基づく臨時報告書である。 平成27年6月29日提出
5. 自己株券買付状況報告書  
報告期間(自平成27年6月1日 至平成27年6月30日) 平成27年7月8日提出  
報告期間(自平成27年7月1日 至平成27年7月31日) 平成27年8月6日提出

## 第二部【提出会社の保証会社等の情報】

該当事項なし

# 独立監査人の監査報告書及び内部統制監査報告書

平成28年6月29日

株式会社巴コーポレーション

取締役会 御中

新日本有限責任監査法人

指定有限責任社員  
業務執行社員 公認会計士 市瀬 俊司 印

指定有限責任社員  
業務執行社員 公認会計士 檜崎 律子 印

## <財務諸表監査>

当監査法人は、金融商品取引法第193条の2第1項の規定に基づく監査証明を行うため、「経理の状況」に掲げられている株式会社巴コーポレーションの平成27年4月1日から平成28年3月31日までの連結会計年度の連結財務諸表、すなわち、連結貸借対照表、連結損益計算書、連結包括利益計算書、連結株主資本等変動計算書、連結キャッシュ・フロー計算書、連結財務諸表作成のための基本となる重要な事項、その他の注記及び連結附属明細表について監査を行った。

## 連結財務諸表に対する経営者の責任

経営者の責任は、我が国において一般に公正妥当と認められる企業会計の基準に準拠して連結財務諸表を作成し適正に表示することにある。これには、不正又は誤謬による重要な虚偽表示のない連結財務諸表を作成し適正に表示するために経営者が必要と判断した内部統制を整備及び運用することが含まれる。

## 監査人の責任

当監査法人の責任は、当監査法人が実施した監査に基づいて、独立の立場から連結財務諸表に対する意見を表明することにある。当監査法人は、我が国において一般に公正妥当と認められる監査の基準に準拠して監査を行った。監査の基準は、当監査法人に連結財務諸表に重要な虚偽表示がないかどうかについて合理的な保証を得るために、監査計画を策定し、これに基づき監査を実施することを求めている。

監査においては、連結財務諸表の金額及び開示について監査証拠を入手するための手続が実施される。監査手続は、当監査法人の判断により、不正又は誤謬による連結財務諸表の重要な虚偽表示のリスクの評価に基づいて選択及び適用される。財務諸表監査の目的は、内部統制の有効性について意見表明するためのものではないが、当監査法人は、リスク評価の実施に際して、状況に応じた適切な監査手続を立案するために、連結財務諸表の作成と適正な表示に関連する内部統制を検討する。また、監査には、経営者が採用した会計方針及びその適用方法並びに経営者によって行われた見積りの評価も含め全体としての連結財務諸表の表示を検討することが含まれる。

当監査法人は、意見表明の基礎となる十分かつ適切な監査証拠を入手したと判断している。

## 監査意見

当監査法人は、上記の連結財務諸表が、我が国において一般に公正妥当と認められる企業会計の基準に準拠して、株式会社巴コーポレーション及び連結子会社の平成28年3月31日現在の財政状態並びに同日をもって終了する連結会計年度の経営成績及びキャッシュ・フローの状況をすべての重要な点において適正に表示しているものと認める。

#### <内部統制監査>

当監査法人は、金融商品取引法第193条の2第2項の規定に基づく監査証明を行うため、株式会社巴コーポレーションの平成28年3月31日現在の内部統制報告書について監査を行った。

#### 内部統制報告書に対する経営者の責任

経営者の責任は、財務報告に係る内部統制を整備及び運用し、我が国において一般に公正妥当と認められる財務報告に係る内部統制の評価の基準に準拠して内部統制報告書を作成し適正に表示することにある。

なお、財務報告に係る内部統制により財務報告の虚偽の記載を完全には防止又は発見することができない可能性がある。

#### 監査人の責任

当監査法人の責任は、当監査法人が実施した内部統制監査に基づいて、独立の立場から内部統制報告書に対する意見を表明することにある。当監査法人は、我が国において一般に公正妥当と認められる財務報告に係る内部統制の監査の基準に準拠して内部統制監査を行った。財務報告に係る内部統制の監査の基準は、当監査法人に内部統制報告書に重要な虚偽表示がないかどうかについて合理的な保証を得るために、監査計画を策定し、これに基づき内部統制監査を実施することを求めている。

内部統制監査においては、内部統制報告書における財務報告に係る内部統制の評価結果について監査証拠を入手するための手続が実施される。内部統制監査の監査手続は、当監査法人の判断により、財務報告の信頼性に及ぼす影響の重要性に基づいて選択及び適用される。また、内部統制監査には、財務報告に係る内部統制の評価範囲、評価手続及び評価結果について経営者が行った記載を含め、全体としての内部統制報告書の表示を検討することが含まれる。

当監査法人は、意見表明の基礎となる十分かつ適切な監査証拠を入手したと判断している。

#### 監査意見

当監査法人は、株式会社巴コーポレーションが平成28年3月31日現在の財務報告に係る内部統制は有効であると表示した上記の内部統制報告書が、我が国において一般に公正妥当と認められる財務報告に係る内部統制の評価の基準に準拠して、財務報告に係る内部統制の評価結果について、すべての重要な点において適正に表示しているものと認める。

#### 利害関係

会社と当監査法人又は業務執行社員との間には、公認会計士法の規定により記載すべき利害関係はない。

以 上

---

※1. 上記は監査報告書の原本に記載された事項を電子化したものであり、その原本は当社（有価証券報告書提出会社）が別途保管している。

2. XBR Lデータは監査の対象には含まれていない。

# 独立監査人の監査報告書

平成28年6月29日

株式会社巴コーポレーション

取締役会 御中

新日本有限責任監査法人

指定有限責任社員  
業務執行社員 公認会計士 市瀬 俊司 印

指定有限責任社員  
業務執行社員 公認会計士 檜崎 律子 印

当監査法人は、金融商品取引法第193条の2第1項の規定に基づく監査証明を行うため、「経理の状況」に掲げられている株式会社巴コーポレーションの平成27年4月1日から平成28年3月31日までの第84期事業年度の財務諸表、すなわち、貸借対照表、損益計算書、株主資本等変動計算書、重要な会計方針、その他の注記及び附属明細表について監査を行った。

## 財務諸表に対する経営者の責任

経営者の責任は、我が国において一般に公正妥当と認められる企業会計の基準に準拠して財務諸表を作成し適正に表示することにある。これには、不正又は誤謬による重要な虚偽表示のない財務諸表を作成し適正に表示するために経営者が必要と判断した内部統制を整備及び運用することが含まれる。

## 監査人の責任

当監査法人の責任は、当監査法人が実施した監査に基づいて、独立の立場から財務諸表に対する意見を表明することにある。当監査法人は、我が国において一般に公正妥当と認められる監査の基準に準拠して監査を行った。監査の基準は、当監査法人に財務諸表に重要な虚偽表示がないかどうかについて合理的な保証を得るために、監査計画を策定し、これに基づき監査を実施することを求めている。

監査においては、財務諸表の金額及び開示について監査証拠を入手するための手続が実施される。監査手続は、当監査法人の判断により、不正又は誤謬による財務諸表の重要な虚偽表示のリスクの評価に基づいて選択及び適用される。財務諸表監査の目的は、内部統制の有効性について意見表明するためのものではないが、当監査法人は、リスク評価の実施に際して、状況に応じた適切な監査手続を立案するために、財務諸表の作成と適正な表示に関連する内部統制を検討する。また、監査には、経営者が採用した会計方針及びその適用方法並びに経営者によって行われた見積りの評価も含め全体としての財務諸表の表示を検討することが含まれる。

当監査法人は、意見表明の基礎となる十分かつ適切な監査証拠を入手したと判断している。

## 監査意見

当監査法人は、上記の財務諸表が、我が国において一般に公正妥当と認められる企業会計の基準に準拠して、株式会社巴コーポレーションの平成28年3月31日現在の財政状態及び同日をもって終了する事業年度の経営成績をすべての重要な点において適正に表示しているものと認める。

## 利害関係

会社と当監査法人又は業務執行社員との間には、公認会計士法の規定により記載すべき利害関係はない。

以上

- ※1. 上記は監査報告書の原本に記載された事項を電子化したものであり、その原本は当社（有価証券報告書提出会社）が別途保管している。
2. XBR Lデータは監査の対象には含まれていない。